

ส่วนที่ ๔

การติดตามและประเมินผลแผนพัฒนาท้องถิ่น

การวัดผลในเชิงปริมาณและเชิงคุณภาพ

(๑) การวัดผลในเชิงคุณภาพ

เครื่องมือที่ใช้ คือแบบกำกับการจัดทำแผน เพื่อประเมินตนเอง แบบวัดกระบวนการปฏิบัติงาน แบบสำรวจความพึงพอใจ ในการวัดผลเชิงคุณภาพโดยภาพรวม โดยได้มีการประเมินความพึงพอใจ ซึ่งการประเมินความพึงพอใจทำให้ทราบถึงผลเชิงคุณภาพในการดำเนินงานของตำบลในภาพรวม โดยเครื่องมือที่ใช้ในการประเมินความพึงพอใจ

โดยเครื่องมือที่ใช้ในการติดตามและประเมินผลในเชิงคุณภาพ มีดังนี้

แบบที่ ๑ แบบการประเมินตนเอง เพื่อเป็นการกำกับการจัดทำแผนพัฒนาท้องถิ่น

แบบที่ ๒ แบบติดตามผลการดำเนินงานขององค์กรปกครองส่วนท้องถิ่น

แบบที่ ๓ แบบการประเมินแบบมีส่วนร่วม เพื่อประเมินความพึงพอใจต่อผลการดำเนินงานขององค์กรปกครองส่วนท้องถิ่นในภาพรวม และในแต่ละยุทธศาสตร์

แบบที่ ๔ แนวทางการพิจารณาการติดตามและประเมินผลยุทธศาสตร์เพื่อความสอดคล้องแผนพัฒนาท้องถิ่น

แบบที่ ๕ แนวทางการพิจารณาการติดตามและประเมินผลโครงการเพื่อความสอดคล้องแผนพัฒนาท้องถิ่น

แบบที่ ๖ แบบวัดกระบวนการปฏิบัติงาน เพื่อเป็นการประเมินการปฏิบัติงานขององค์กรปกครองส่วนท้องถิ่น

(๒) การวัดผลในเชิงปริมาณ

ตามที่เทศบาลได้ดำเนินการจัดทำแผนพัฒนาขึ้นมาเพื่อใช้เป็นเครื่องมือในการพัฒนาเทศบาลให้บรรลุเป้าหมายที่วางไว้ เกิดประสิทธิภาพประสิทธิผลสูงสุดในการแก้ไขปัญหาให้กับประชาชน ในการจัดทำแผนพัฒนานั้นจะต้องมีการติดตามและประเมินแผนพัฒนา ตามระเบียบกระทรวงมหาดไทย ว่าด้วยการจัดทำแผนขององค์กรปกครองส่วนท้องถิ่น พ.ศ. ๒๕๔๘ และที่แก้ไขเพิ่มเติม (ฉบับที่ ๓) พ.ศ. ๒๕๖๑ โดยคณะกรรมการติดตามและประเมินแผนพัฒนาเป็นผู้ดำเนินการติดตามและประเมินผลแผนพัฒนา ซึ่งคณะกรรมการจะต้องดำเนินการกำหนดแนวทาง วิธีการในการติดตามและประเมินผลแผนพัฒนา ดำเนินการติดตามและประเมินผลแผนพัฒนา รายงานผลและเสนอความเห็นซึ่งได้จากการติดตามและประเมินผลแผนพัฒนาท้องถิ่นต่อผู้บริหารท้องถิ่นเพื่อให้ผู้บริหารท้องถิ่นเสนอต่อสภาท้องถิ่น และคณะกรรมการพัฒนาท้องถิ่น พร้อมทั้งประกาศผลการติดตามและประเมินผลแผนพัฒนาท้องถิ่นให้ประชาชนในท้องถิ่นทราบในที่เปิดเผยภายในสิบห้าวันนับแต่วันรายงานผลและเสนอความเห็นดังกล่าว และ

ต้องปิดประกาศไว้เป็นระยะเวลาไม่น้อยกว่าสามสิบวันโดยอย่างน้อยปีละหนึ่งครั้งภายในเดือนธันวาคมของทุกปี

โดยเครื่องมือที่ใช้ในการติดตามและประเมินผลในเชิงปริมาณ มีดังนี้

แบบที่ ๒ แบบติดตามผลการดำเนินงานขององค์กรปกครองส่วนท้องถิ่น

ข้อมูลในระบบ e-plan (www.dla.go.th)

โดยแบบวัดกระบวนการปฏิบัติงาน (Process Performance Measurement System (PPMS))

ลักษณะของแบบวัดกระบวนการปฏิบัติงาน

ระบบการวัดกระบวนการปฏิบัติงานหรือ PPMS เป็นระบบการประเมินที่มีแนวความคิดคล้ายคลึงกับตัวแบบตัวบ่งชี้การปฏิบัติงานเป็นการพิจารณาถึงหน้าที่ของระบบต่างๆ ในลักษณะภาพรวมขององค์กรเพื่อที่จะนำไปสู่การพัฒนา ซึ่งระบบการวัดดังกล่าวจะมองภาพรวมของระบบการวัดกระบวนการปฏิบัติงานอันนำไปสู่การพัฒนากรอบความคิดและการสรุปทเรียนที่เกิดขึ้นต่อไป

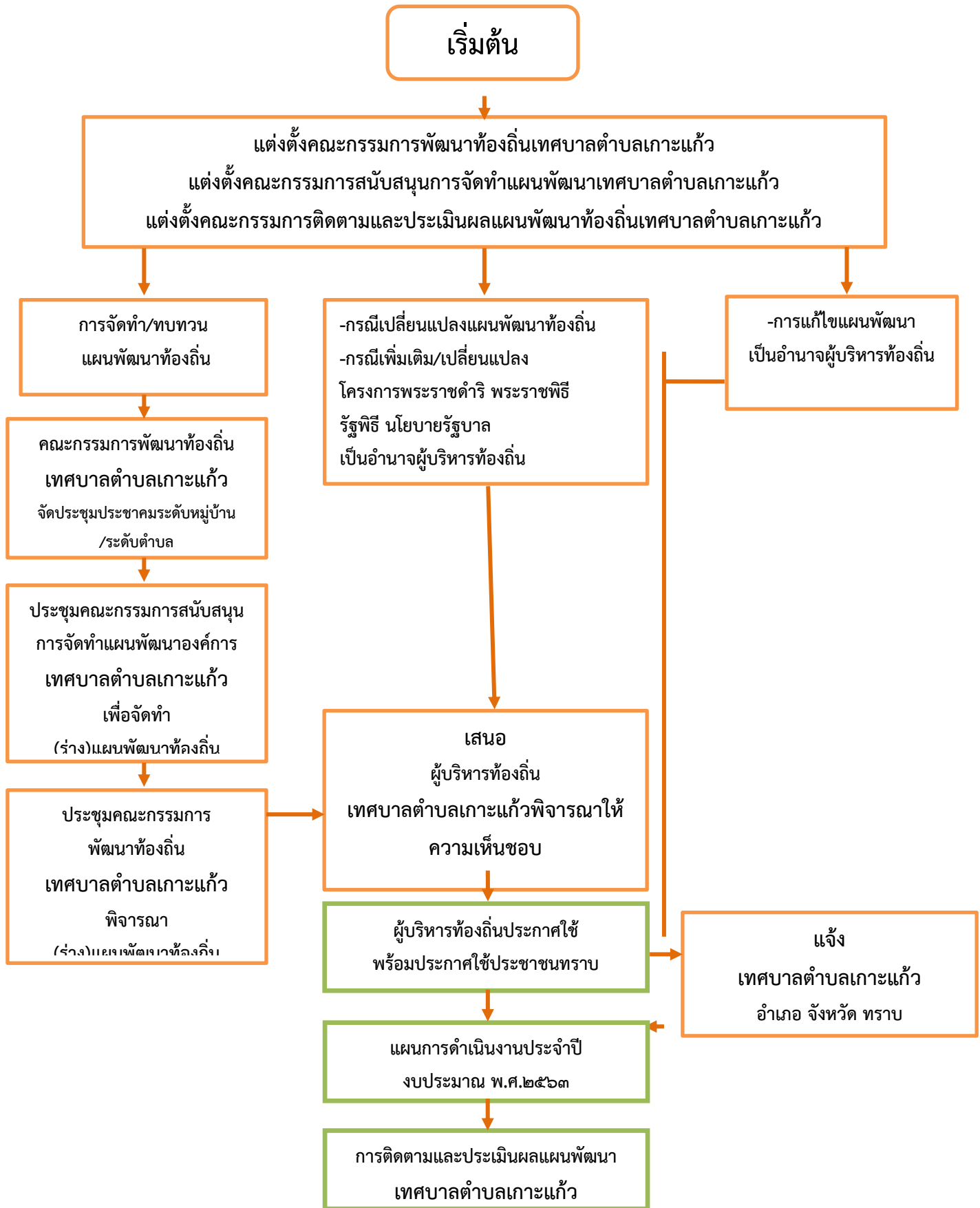
วัตถุประสงค์ในการใช้แบบวัดกระบวนการปฏิบัติงาน

๑. เพื่อให้ทราบถึงประสิทธิภาพของการจัดทำแผนพัฒนาท้องถิ่น
๒. เพื่อให้ทราบกระบวนการปฏิบัติงานของแผนพัฒนาท้องถิ่น
๓. เพื่อให้ทราบถึงประสิทธิภาพในการปฏิบัติงานของหน่วยงานผู้ปฏิบัติ

ขั้นตอนการดำเนินงานตามแบบวัดกระบวนการปฏิบัติงาน

๑. กำหนดตัววัดกระบวนการปฏิบัติงาน
๒. กำหนดเกณฑ์การประเมิน
๓. ดำเนินการประเมิน
๔. สรุปผลการประเมิน เกณฑ์ต้องไม่ต่ำกว่า ๘๐ คะแนน

ผังกระบวนการปฏิบัติงาน งานนโยบายและแผน



แบบที่ ๑ แบบการประเมินตนเอง เพื่อเป็นการกำกับการจัดทำแผนพัฒนาท้องถิ่น

คำชี้แจง : เป็นแบบประเมินตนเองในเชิงในการจัดทำแผนพัฒนาท้องถิ่น โดยจะทำการประเมินและรายงานทุกๆ ครั้ง หลังจากที่ยังคงกรปกครองส่วนท้องถิ่นได้ประกาศใช้แผนพัฒนาแล้ว

ประเด็นการประเมิน	มีการ ดำเนินงาน	ไม่มีการ ดำเนินงาน
ส่วนที่ ๑ คณะกรรมการพัฒนาท้องถิ่น		
๑. มีการจัดตั้งคณะกรรมการพัฒนาท้องถิ่นเพื่อจัดทำแผนพัฒนาท้องถิ่น	✓	
๒. มีการจัดประชุมคณะกรรมการพัฒนาท้องถิ่นเพื่อจัดทำแผนพัฒนาท้องถิ่น	✓	
๓. มีการจัดประชุมอย่างต่อเนื่องสม่ำเสมอ		✓
๔. มีการจัดตั้งคณะกรรมการสนับสนุนการจัดทำแผนพัฒนาท้องถิ่น	✓	
๕. มีการจัดประชุมคณะกรรมการสนับสนุนการจัดทำแผนพัฒนาท้องถิ่น	✓	
๖. มีคณะกรรมการพัฒนาท้องถิ่นและประชาคมท้องถิ่นพิจารณาร่างแผนพัฒนาท้องถิ่น	✓	
ส่วนที่ ๒ การจัดทำแผนการพัฒนาท้องถิ่น		
๗. มีการรวบรวมข้อมูลและปัญหาสำคัญของท้องถิ่นมาจัดทำฐานข้อมูล	✓	
๘. มีการเปิดโอกาสให้ประชาชนเข้ามามีส่วนร่วมในการจัดทำแผน	✓	
๙. มีการวิเคราะห์ศักยภาพของท้องถิ่น (SWOT) เพื่อประเมินสถานการณ์การพัฒนาท้องถิ่น	✓	
๑๐. มีการกำหนดวิสัยทัศน์ ยุทธศาสตร์องค์กรปกครองส่วนท้องถิ่น	✓	
๑๑. มีการกำหนดเป้าประสงค์	✓	
๑๒. มีการกำหนดตัวชี้วัดการพัฒนาท้องถิ่น	✓	
๑๓. มีการกำหนดค่าเป้าหมายการพัฒนาท้องถิ่น	✓	
๑๔. มีการกำหนดกลยุทธ์การพัฒนาท้องถิ่น	✓	
๑๕. มีการกำหนดจุดยืนทางยุทธศาสตร์การพัฒนาท้องถิ่น	✓	
๑๖. มีการกำหนดยุทธศาสตร์ที่สอดคล้องกับยุทธศาสตร์ของจังหวัด	✓	
๑๗. มีการอนุมัติและประกาศใช้แผนพัฒนา	✓	
๑๘. มีการกำหนดรูปแบบการติดตามประเมินผลแผนพัฒนาท้องถิ่น	✓	

แบบที่ ๒ แบบติดตามผลการดำเนินงานขององค์กรปกครองส่วนท้องถิ่น

คำชี้แจง : เป็นแบบติดตามตนเอง โดยมีวัตถุประสงค์เพื่อติดตามผลการดำเนินงานตามแผนพัฒนาขององค์กรปกครองส่วนท้องถิ่น ภายใต้แผนพัฒนาท้องถิ่น โดยมีกำหนดระยะเวลาในการติดตามและรายงานผลการดำเนินงานทุก ๆ หกเดือน เริ่มตั้งแต่สิ้นสุดการดำเนินงานในเดือนตุลาคม – กันยายน

ส่วนที่ ๑ ข้อมูลทั่วไป

๑.ชื่อเทศบาลตำบลเกาะแก้ว อำเภอเสลภูมิ จังหวัดร้อยเอ็ด

๒.รายงานผลการดำเนินงานไตรมาสที่

ครั้งที่ ๑ ระหว่างวันที่ ๑ ตุลาคม ๒๕๖๑ – ๓๑ มีนาคม ๒๕๖๒

ครั้งที่ ๒ ระหว่างวันที่ ๑ เมษายน ๒๕๖๒ – ๓๐ กันยายน ๒๕๖๒

ส่วนที่ ๒ ผลการดำเนินงานตามแผนพัฒนาท้องถิ่น(พ.ศ.๒๕๖๑ – พ.ศ.๒๕๖๕)

๓.ผลการดำเนินงานตามแผนพัฒนาท้องถิ่น พ.ศ.๒๕๖๒

รายงานสรุปผลการดำเนินงานตามแผนพัฒนาท้องถิ่น ประจำปีงบประมาณ พ.ศ.๒๕๖๒
ของเทศบาลตำบลเกาะแก้ว อำเภอเสลภูมิ จังหวัดร้อยเอ็ด

ยุทธศาสตร์	แผนการดำเนินการทั้งหมด		อนุมัติงบประมาณ		ลงนามสัญญา		เบิกจ่าย				๑๐๐%
	จำนวนโครงการ	งบประมาณ	จำนวนโครงการ	งบประมาณ	จำนวนโครงการ	งบประมาณ	จำนวนโครงการ	งบประมาณ	จำนวนโครงการ	งบประมาณ	คิดเป็น
๑.ด้านโครงสร้างพื้นฐาน	๖๔	๑๑๑,๔๒๖,๐๐๐	๑๔	๖,๒๐๙,๐๐๐	๓	๑,๐๕๐,๐๐๐	๓	๑,๐๕๐,๐๐๐	๓	๑,๐๕๐,๐๐๐	๓.๓๖
๓.การพัฒนาด้านการศึกษาศาสนาและวัฒนธรรม	๔๓	๑๑,๓๒๓,๙๐๐	๓๙	๙,๐๘๓,๔๙๓	๒๑	๔,๘๓/๕,๒๓๒	๒๑.๐	๔,๘๓/๕,๒๓๒	๒๑.๐	๔,๘๓/๕,๒๓๒	๑๕.๓/๕
๔.การพัฒนาด้านเศรษฐกิจ	๑๒	๕๕๐,๐๐๐	๔	๑๕๐,๐๐๐	๐	๐	๐	๐	๐	๐	๐
๕.การพัฒนาธรรมชาติและสิ่งแวดล้อม	๓๒	๒๖,๘๒๐,๐๐๐	๑๕	๑๑,๙๒๙,๐๐๐	๙	๑๑,๒๘๘,๓/๘๓	๙	๑๑,๒๘๘,๒๒๔/๓	๘	๘,๔๓๑,๑๘๓	๒๓/๒๑
๖.ด้านการเมืองการบริหาร	๑๐๔	๓๓,๔๔๙,๙๐๐	๘๓	๓๐,๖๐๔,๘๘๔	๕๓	๑๖,๖๓๔,๕๕๓	๕๓	๑๖,๖๓๔,๕๕๓	๕๓	๑๖,๖๓๔,๕๕๓	๕๓.๖๙
รวม	๒๕๙	๑๘๓,๕๓/๓,๘๐๐	๑๕๙	๕๓/๙๓/๐,๓๓/๓	๘๖	๓๓,๘๓๘,๕๓/๒	๘๖	๓๓,๘๓๘,๐๓๒	๘๕	๓๐,๙๘๐,๙๓/๒	

รายงานโครงการที่ลงนามในสัญญา งบประมาณประจำปี งบประมาณ พ.ศ.๒๕๖๒				
เทศบาลตำบลเกาะแก้ว สелภูมิ จ.ร้อยเอ็ด				
ชื่อโครงการ	คู่สัญญา	วันที่เริ่มสัญญา	ระยะเวลา ดำเนินงาน (วัน)	วงเงินตามสัญญา (บาท)
ด้านโครงสร้างพื้นฐาน				
๑. โครงการก่อสร้างระบายน้ำพร้อม ฝายปิด หมู่ที่ ๕	๑ ๑๓๐/๑๑๕๖	๐๔/๐๓/๒๕๖๒	๔๕	๒๒๐,๐๐๐.๐๐
๒. โครงการก่อสร้างถนนลูกรัง หมู่ที่ ๘	๑ ๓๕/๖๖๒	๑๔/๐๓/๒๕๖๒	๔๕	๔๙๐,๐๐๐.๐๐
๓. โครงการปรับปรุงร่องระบายน้ำภายใน หมู่บ้าน หมู่ ๑๒	๑ ๑๒๙/๑๑๕๕	๐๔/๐๓/๒๕๖๒	๔๕	๓๓๐,๐๐๐.๐๐
การพัฒนาด้านการศึกษาและวัฒนธรรม				
๔. กิจกรรมวันเด็กแห่งชาติ	๑ ๑๙๓/๓๓๖	๐๙/๐๑/๒๕๖๒	๔	๑๒,๐๐๐.๐๐
	๒ ๑๙๒/๓๓๕	๑๑/๐๑/๒๕๖๒	๑	๙,๓๒๐.๐๐
	๓ ๒๒๐/๓๔๖	๑๒/๐๑/๒๕๖๒	๑	๓๘,๐๐๐.๐๐
๕. โครงการทัศนศึกษาแหล่งเรียนรู้	๑ ๔๔๑/๓๖๔	๐๙/๐๕/๒๕๖๒	๒	๒,๔๒๐.๐๐
	๒ ๔๕๒/๓/๓/๓	๐๘/๐๕/๒๕๖๒	๓	๘,๐๐๐.๐๐
	๓ ๔๕๑/๓/๓๖	๐๘/๐๕/๒๕๖๒	๓	๑๒,๒๒๐.๐๐
๖. เงินเดือนพนักงาน	๑ ปี	๐๑/๑๐/๒๕๖๑	๓๖๕	๑,๘๖๑,๐๘๐.๐๐
๗. จัดงานรณรงค์ห้าวันผู้สูงอายุ	๑ ๔๓๙/๓/๖	๑๓/๐๔/๒๕๖๒	๑	๑๐๐,๐๐๐.๐๐
๘. โครงการประเพณีวันลอยกระทง	๑ ๖๒/๑๑๘	๑๖/๑๑/๒๕๖๑	๕	๑๕,๐๐๐.๐๐
	๒ ๖๓/๑๑๙	๑๙/๑๑/๒๕๖๑	๔	๑๓,๘๐๐.๐๐
	๓ ๘๓/๑๕๒	๒๐/๑๑/๒๕๖๑	๓	๑๕,๔๐๐.๐๐
	๔ ๘๘/๑๕๓	๒๐/๑๑/๒๕๖๑	๓	๒๓,๐๐๐.๐๐
	๕ ๘๖/๑๕๕	๒๐/๑๑/๒๕๖๑	๓	๓๒,๐๐๐.๐๐
	๖ ๘๓/๑๕๖	๑๙/๑๑/๒๕๖๑	๔	๒๙,๐๐๐.๐๐
	๗ ๙๘/๑๘๒	๒๒/๑๑/๒๕๖๑	๑	๖๓,๓๐๐.๐๐
๙. ค่าตอบแทนพนักงานจ้าง	๑ ปี	๐๑/๑๐/๒๕๖๑	๓๖๕	๘๔๙,๔๐๐.๐๐
๑๐. รายจ่ายเพื่อให้ได้มาซึ่งบริการ	๑ ปี	๐๑/๑๐/๒๕๖๑	๓๖๕	๕,๐๐๐.๐๐
๑๑. เงินเพิ่มต่างๆ ของพนักงานจ้าง	๑ ปี	๐๑/๑๐/๒๕๖๑	๓๖๕	๑๙,๕๐๐.๐๐
๑๒. ยุติหนุ่งานบุญออกพรรษาทอด เทียนชัยร้องเพลงสรรเสริญ หมู่๖	๑ ๐๕/๑๐	๐๙/๑๐/๒๕๖๑	๑	๕๐,๐๐๐.๐๐
๑๓. การจัดงานนมัสการพระธาตุพนม จำลอง	๑ ปี๓๑๖/๕๕๙	๑๘/๐๓/๒๕๖๒	๑	๒๕,๐๐๐.๐๐

๑๔. โครงการอาหารกลางวัน ศูนย์เด็ก และโรงเรียน	๑ ๕๓๕/๑๐๐๑	๑๑/๐๓/๒๕๖๒	๑	๑๒๘,๕๒๐.๐๐
	๒ ๑๖๕/๒๙๒	๒๘/๑๒/๒๕๖๑	๑	๑๓๒,๙๐๐.๐๐
	๓ ๓๓๓/๓/๖๕๓	๐๙/๐๔/๒๕๖๒	๑	๑๖๒,๒๖๐.๐๐
	๔ ๔๔๙/๓/๓๓	๑๓/๐๕/๒๕๖๒	๑	๓๓๙,๐๐๐.๐๐
	๕ ๑๐๓/๑๙๖	๑๑/๑๒/๒๕๖๑	๑	๑๑,๒๐๐.๐๐
	๖ ๔๘๕/๘๓๔	๓๐/๐๕/๒๕๖๒	๑	๓,๐๐๐.๐๐
๑๕. โครงการอาหารเสริม (นม) โรงเรียน	๑ ๒๑๙/๓๘๒	๒๘/๐๑/๒๕๖๒	๑	๘๓,๙๙๖.๓๒
	๒ ๓๕๘/๖๒๑	๒๓/๐๓/๒๕๖๒	๑	๑๕๘,๙๐๒.๔๐
	๓ ๔๘๙/๘๔๓	๐๕/๐๖/๒๕๖๒	๑	๘๑,๒๐๒.๘๘
	๔ ๕๐๓/๘๓๙	๐๕/๐๖/๒๕๖๒	๑	๓/๓,๘๒๐.๘๐
	๕ ๖๑๔/๑๐๓๖	๐๒/๐๘/๒๕๖๒	๑	๖๑,๓๕๑.๙๒
๑๖. ค่าเช่าบ้าน	๑ ปี	๐๑/๑๐/๒๕๖๑	๓๖๕	๓๖,๐๐๐.๐๐
๑๗. เงินวิทยฐานะ	๑ ปี	๐๑/๑๐/๒๕๖๑	๓๖๕	๑๐๕,๐๐๐.๐๐
๑๘. ค่าใช้จ่ายในการเดินทางไปราชการ ในราชอาณาจักรและนอกราชอาณาจักร	๑ ปี	๐๑/๑๐/๒๕๖๑	๓๖๕	๑๑๓,๕๕๘.๐๐
๑๙. โครงการแข่งขันกีฬาศูนย์พัฒนาเด็ก เล็กเทศบาลตำบลเกาะแก้ว	๑ ๓๐๒/๕๓๐	๑๔/๐๒/๒๕๖๒	๑	๑๘,๐๐๐.๐๐
	๒ ๒๘๔/๔๙๙	๑๑/๐๒/๒๕๖๒	๓	๔,๐๐๐.๐๐
	๓ ๒๘๓/๔๙๘	๑๓/๐๒/๒๕๖๒	๑	๖,๒๐๐.๐๐
	๔ ๒๘๒/๔๙๓	๑๑/๐๒/๒๕๖๒	๓	๑,๖๘๐.๐๐
๒๐. ยุทธนาผลงานประเพณีบุญเดือนสี่ บุญ พะเวรด บ้านดงกลาง- ดงสว่าง หมู่ ๕ และหมู่ ๑๒	๑ ๓๐๓/๕๔๑	๑๑/๐๓/๒๕๖๒	๑	๕๐,๐๐๐.๐๐
๒๑. ยุทธนาผลงานประเพณีบุญเดือน เจ็ด บุญข้าชะ บ้านโลกแสง หมู่๓	๑ ๒๔๓๔/๓/๕๔	๑๐/๐๕/๒๕๖๒	๑	๑๐,๐๐๐.๐๐
๒๒. ยุทธนาผลงานประเพณีบุญเดือน เก้า บุญข้าวประดับดิน บ้าน โคกสูง หมู่ ๔	๑ ๖๕๖/๑๑๕๓	๒๘/๐๘/๒๕๖๒	๑	๑๐,๐๐๐.๐๐
๒๓. ยุทธนาผลงานโครงการส่งเสริม ความ เป็นเลิศทางวิชาการ	๑ ๖๕๘/๑๑๕๓	๓๐/๐๘/๒๕๖๒	๑	๓๐,๐๐๐.๐๐
๒๔. ยุทธนาโรงเรียนบ้านท่าลี่ ตาม โครงการพัฒนาแหล่งเรียนรู้ ตามรอยพ่อ สานต่อศาสตร์พระราชา รัชฎ์ภูมิปัญญา ชุมชน	๑ ๒๕๙/๔๔๓	๑๑/๐๒/๒๕๖๒	๑	๑๕,๐๐๐.๐๐
การพัฒนาธรรมชาติและสิ่งแวดล้อม				

๒๕. สนับสนุน/ส่งเสริม/ป้องกัน/ควบคุมโรคพิษสุนัขบ้า	๑ ๓๐๓/๕๓๑	๒๘/๐๒/๒๕๖๒	๑	๓๙,๒๐๐.๐๐
	๒ ๒๙๑/๕๑๒	๐๑/๐๓/๒๕๖๒	๑๕	๓,๕๕๒.๐๐
	๓ ๓๐๖/๕๓๖	๑๑/๐๓/๒๕๖๒	๑	๓,๐๐๐.๐๐
	๔ ๓๑๐/๕๔๕	๐๑/๐๓/๒๕๖๒	๑	๒,๕๐๐.๐๐
๒๖. โครงการแข่งขันกีฬาเกาะแก้วเกมส์	๑ ๑๕๓/๒๘๐	๑๙/๑๒/๒๕๖๑	๒	๑๐,๒๑๐.๐๐
	๒ ๑๕๔/๒๘๒	๑๘/๑๒/๒๕๖๑	๖	๑๓,๐๐๐.๐๐
	๓ ๑๐๙/๒๘๓	๒๑/๑๒/๒๕๖๑	๒	๖,๙๐๐.๐๐
	๔ ๑๕๒/๓๒๓	๒๒/๑๒/๒๕๖๑	๒	๑๙,๐๐๐.๐๐
	๕ ๑๒๓/๒๒๕	๑๓/๑๒/๒๕๖๑	๕	๑๓,๐๐๐.๐๐
	๖ ๑๖๑/๒๘๕	๒๑/๑๒/๒๕๖๑	๑	๑๘,๐๐๐.๐๐
	๗ ๑๖๐/๒๘๔	๒๒/๑๒/๒๕๖๑	๒	๑๐,๐๐๐.๐๐
๒๗. ส่งนักกีฬาเข้าร่วมกีฬาท้องถิ่นสัมพันธ์	๑ ๔๐๒/๓๐๓	๐๙/๐๔/๒๕๖๒	๕	๒๐,๐๐๐.๐๐
	๒ ๔๒๔/๓๓๙	๒๔/๐๔/๒๕๖๒	๓	๒๙,๘๕๐.๐๐
๒๘. สงเคราะห์เบี้ยยังชีพผู้สูงอายุ	๑ ๓/๑๓/๑๒๕๘	๓๐/๐๙/๒๕๖๒	๓๖๕	๓,๓/๑๑,๐๐๐.๐๐
๒๙. สงเคราะห์เบี้ยยังชีพผู้ป่วยโรคเอดส์	๑ ๓/๑๔/๑๒๕๙	๓๐/๐๙/๒๕๖๒	๑	๓๓,๕๐๐.๐๐
๓๐. สงเคราะห์เบี้ยยังชีพคนพิการ	๑ ๒	๐๑/๑๐/๒๕๖๑	๓๖๕	๒,๘๕๓,๖๐๐.๐๐
๓๑. โครงการป้องกัน/ลดอุบัติเหตุ ช่วงเทศกาล	๑ ๒	๐๑/๑๐/๒๕๖๑	๓๖๕	๑๒,๙๕๕.๐๐
๓๒. โครงการอนุรักษ์ฟื้นฟูป่าตามพระราชเสาวนีย์	๑ ๒	๐๑/๑๐/๒๕๖๑	๓๖๕	๔๑,๘๐๐.๐๐
๓๓. โครงการอุดหนุนสำหรับการดำเนินงานตามแนวทาง โครงการพระราชดำริด้าน สาธารณสุข ประจำปีงบประมาณ พ.ศ. ๒๕๖๑ (หมายเหตุ : จำนวน ๑๔ หมู่ หมู่ละ ๒๐,๐๐๐ บาท)	๑ ๒๙๘/๕๒๔	๐๕/๐๓/๒๕๖๒	๑	๒๘๐,๐๐๐.๐๐
ด้านการเมืองการบริหาร				
๓๔. รายจ่ายเพื่อให้ได้มาซึ่งบริการ	๑ ๒	๐๑/๑๐/๒๕๖๑	๓๖๕	๑๕๒,๒๐๐.๐๐
๓๕. วัสดุวิทยาศาสตร์หรือการแพทย์	๑ ๒	๐๑/๑๐/๒๕๖๑	๓๖๕	๑๒๓,๒๐๐.๐๐
๓๖. โครงการจัดทำแผนชุมชน	๑ ๒๕๑๔/๘๙๓	๑๓/๐๖/๒๕๖๒	๑	๑๔,๙๒๐.๐๐
๓๗. โครงการวันเทศบาล	๑ ๔๒๓/๓/๓๓/	๒๔/๐๔/๒๕๖๒	๑	๑๐,๐๐๐.๐๐
	๒ ๔๒๐/๓/๓๔	๒๓/๐๔/๒๕๖๒	๑	๙,๐๐๐.๐๐
	๓ ๔๑๘/๓/๓๒	๒๒/๐๔/๒๕๖๒	๒	๓/๒๐.๐๐

๓๘. โครงการพัฒนาศักยภาพพร้อมศึกษาดูงานนอกสถานที่ของ ผู้บริหาร สมาชิกสภาท้องถิ่น พนักงาน ลูกจ้าง	๑ ปี	๐๔/๐๑/๒๕๖๒	๔	๒๒๒,๒๕๐.๐๐
๓๙. เงินเดือนพนักงาน	๑ ปี	๐๑/๑๐/๒๕๖๑	๓๖๕	๓,๒๕๖,๓๕๐.๐๐
๔๐. โครงการปรับปรุงข้อมูลแผนที่ภาษีและทะเบียนทรัพย์สิน	๑ ปี	๐๓/๐๖/๒๕๖๒	๙๐	๙๐,๑๕๐.๐๐
๔๑. เงินค่าตอบแทนสมาชิกสภาองค์กรปกครองส่วนท้องถิ่น	๑ ๖๙๘/๑๒๑๓	๑๙/๐๙/๒๕๖๒	๑	๑,๕๕๕,๒๐๐.๐๐
๔๒. เงินเพิ่มต่างๆ ของพนักงาน	๑ ปี	๐๑/๑๐/๒๕๖๑	๓๖๕	๔๔,๐๐๐.๐๐
๔๓. เงินประจำตำแหน่ง	๑ ปี	๐๑/๑๐/๒๕๖๑	๓๖๕	๒๐๕,๐๐๐.๐๐
๔๔. เงินเพิ่มต่างๆ ของพนักงานจ้าง **	๑ ปี	๐๑/๑๐/๒๕๖๑	๓๖๕	๒๓๓,๕๐๐.๐๐
๔๕. เงินเดือนพนักงาน	๑ ปี	๐๑/๑๐/๒๕๖๑	๓๖๕	๑,๓๗๒,๑๖๐.๐๐
๔๖. รายจ่ายเพื่อให้ได้มาซึ่งบริการ	๑ ปี	๐๑/๑๐/๒๕๖๑	๓๖๕	๑,๓๙๕,๒๙๕.๒๕
๔๗. เงินประจำตำแหน่ง	๑ ปี	๐๑/๑๐/๒๕๖๑	๓๖๕	๕๒,๐๐๐.๐๐
๔๘. ค่าตอบแทนพนักงานจ้าง	๑ ปี	๐๑/๑๐/๒๕๖๑	๓๖๕	๓๓๓,๓๖๐.๐๐
๔๙. เงินเพิ่มต่างๆ ของพนักงานจ้าง	๑ ปี	๐๑/๑๐/๒๕๖๑	๓๖๕	๔๓,๑๖๐.๐๐
๕๐. ค่าตอบแทนผู้ปฏิบัติราชการอันเป็นประโยชน์แก่องค์กรปกครองส่วนท้องถิ่น **	๑ ปี	๐๑/๑๐/๒๕๖๑	๓๖๕	๕,๒๐๐.๐๐
๕๑. ค่าเบี้ยประชุม **	๑ ปี	๐๑/๑๐/๒๕๖๑	๓๖๕	๓๒,๑๑๖.๐๐
๕๒. ค่าเช่าบ้าน	๑ ปี	๐๑/๑๐/๒๕๖๑	๓๖๕	๔๘,๐๐๐.๐๐
๕๓. ค่าเช่าบ้าน	๑ ปี	๐๑/๑๐/๒๕๖๑	๓๖๕	๑๒๔,๕๐๐.๐๐
๕๔. เงินช่วยเหลือการศึกษาบุตร	๑ ปี	๐๑/๑๐/๒๕๖๑	๓๖๕	๙๒,๖๒๐.๐๐
๕๕. เงินช่วยเหลือการศึกษาบุตร	๑ ปี	๐๑/๑๐/๒๕๖๑	๓๖๕	๑๔,๓๓๘.๕๖
๕๖. รายจ่ายเพื่อให้ได้มาซึ่งบริการ	๑ ปี	๐๑/๑๐/๒๕๖๑	๓๖๕	๕๖๔,๐๓๕.๑๙
๕๗. รายจ่ายเกี่ยวกับการรับรองและ พิธีการ	๑ ปี	๐๓/๐๖/๒๕๖๒	๒	๒๔,๕๐๕.๐๐
๕๘. ค่าบำรุงรักษาและซ่อมแซม	๑ ปี	๐๑/๑๐/๒๕๖๑	๓๖๕	๑๙๓,๐๓๐.๐๐
๕๙. ค่าบำรุงรักษาและซ่อมแซม	๑ ปี	๐๑/๑๐/๒๕๖๑	๓๖๕	๑๓,๙๐๐.๐๐
๖๐. ค่าวัสดุสำนักงาน	๑ ปี	๐๑/๑๐/๒๕๖๑	๓๖๕	๑๖๘,๒๑๖.๐๐
๖๑. ค่าวัสดุงานบ้านงานครัว	๑ ปี	๐๑/๑๐/๒๕๖๑	๓๖๕	๓๘,๖๕๙.๐๐
๖๒. ค่าวัสดุยานพาหนะและขนส่ง	๑ ปี	๐๑/๑๐/๒๕๖๑	๓๖๕	๑๘,๓๐๐.๐๐
๖๓. ค่าวัสดุเชื้อเพลิงและหล่อลื่น	๑ ปี	๐๑/๑๐/๒๕๖๑	๓๖๕	๕๓๔,๕๕๔.๓๐
๖๔. ค่าวัสดุโฆษณาและเผยแพร่	๑ ปี	๐๑/๑๐/๒๕๖๑	๓๖๕	๒,๔๗๘.๐๐
๖๕. ค่าวัสดุคอมพิวเตอร์	๑ ปี	๐๑/๑๐/๒๕๖๑	๓๖๕	๓๒,๓๐๐.๐๐

๖๖. ค่าบำรุงรักษาและซ่อมแซม	๑ ปี	๐๑/๑๐/๒๕๖๑	๓๖๕	๙,๐๒๐.๐๐
๖๗. ค่าเช่าเครื่องถ่ายเอกสาร	๑ ค	๐๑/๑๐/๒๕๖๑	๓๖๕	๒๘,๘๐๐.๐๐
๖๘. ค่าวัสดุสำนักงาน	๑ ค	๐๑/๑๐/๒๕๖๑	๓๖๕	๘๖,๕๑๘.๐๐
๖๙. ค่าวัสดุคอมพิวเตอร์	๑ ค	๐๑/๑๐/๒๕๖๑	๓๖๕	๑๔,๖๐๐.๐๐
๗๐. ค่าไฟฟ้า	๑ ปี	๐๑/๑๐/๒๕๖๑	๓๖๕	๑,๑๑๓,๓๖๕.๓๙
๗๑. ค่าน้ำประปา	๑ ปี	๐๑/๑๐/๒๕๖๑	๓๖๕	๓,๖๑๓.๐๐
๗๒. ค่าบริการไปรษณีย์	๑ ปี	๐๑/๑๐/๒๕๖๑	๓๖๕	๓,๕๙๙.๐๐
๗๓. ค่าบริการไปรษณีย์	๑ ค	๐๑/๑๐/๒๕๖๑	๓๖๕	๓๓,๒๕๒.๐๐
๗๔. ค่าบริการสื่อสารและโทรคมนาคม	๑ ปี	๐๑/๑๐/๒๕๖๑	๓๖๕	๓/๒,๓๒๕.๓/๓/
๗๕. ค่าเช่าเครื่องถ่ายเอกสาร	๑ ปี	๐๑/๑๐/๒๕๖๑	๓๖๕	๒๘,๘๐๐.๐๐
๗๖. ค่าใช้จ่ายในการเดินทางไปราชการ ในราชอาณาจักรและนอกราชอาณาจักร	๑ ปี	๐๑/๑๐/๒๕๖๑	๓๖๕	๓/๒,๙๓/๕.๐๐
๗๗. เงินประจำตำแหน่ง **	๑ ช	๐๑/๑๐/๒๕๖๑	๓๖๕	๕๒,๐๐๐.๐๐
๗๘. ค่าตอบแทนพนักงานจ้าง **	๑ ช	๐๑/๑๐/๒๕๖๑	๓๖๕	๑,๓๖๕,๔๘๐.๐๐
๗๙. ค่าเช่าบ้าน **	๑ ช	๐๑/๑๐/๒๕๖๑	๓๖๕	๘๑,๘๖๖.๐๐
๘๐. รายจ่ายเพื่อให้ได้มาซึ่งบริการ **	๑ ช	๐๑/๑๐/๒๕๖๑	๓๖๕	๕๑๕,๙๐๓.๙๕
๘๑. ค่าบำรุงรักษาและซ่อมแซม **	๑ ช	๐๑/๑๐/๒๕๖๑	๓๖๕	๕๒๙,๕๐๓.๑๒
๘๒. ค่าวัสดุสำนักงาน **	๑ ช	๐๑/๑๐/๒๕๖๑	๓๖๕	๑๖,๓๖๑.๐๐
๘๓. ค่าวัสดุไฟฟ้าและวิทยุ **	๑ ช	๐๑/๑๐/๒๕๖๑	๓๖๕	๑๓๑,๓/๒๐.๐๐
๘๔. ค่าวัสดุก่อสร้าง **	๑ ช	๐๑/๑๐/๒๕๖๑	๓๖๕	๒๕๕,๐๓๕.๐๐
๘๕. ค่าวัสดุเชื้อเพลิงและหล่อลื่น **	๑ ช	๐๑/๑๐/๒๕๖๑	๓๖๕	๓๑,๓/๐๐.๐๐
๘๖. ค่าวัสดุคอมพิวเตอร์ **	๑ ช	๐๑/๑๐/๒๕๖๑	๓๖๕	๓,๓๖๐.๐๐
			รวม	๓๓,๘๓๘,๕๓/๒.

งบอุดหนุนเฉพาะกิจ ประจำปีงบประมาณ พ.ศ.๒๕๖๒ ของเทศบาลตำบลเกาะแก้ว

ลำดับ	ประเภทโครงการ	ชื่อโครงการ	งบประมาณที่ได้รับ	วงเงินตามสัญญา	หมายเหตุ
๑	โครงการพัฒนาคุณภาพการศึกษาด้วยเทคโนโลยีสารสนเทศ DLTV	ชุดอุปกรณ์สำหรับห้องเรียนโครงการพัฒนาคุณภาพการศึกษาด้วยเทคโนโลยี DLTV ศูนย์พัฒนาเด็กเล็กบ้านเหล่าไทรงาม เทศบาลตำบลเกาะแก้ว อำเภอเสลภูมิ จังหวัดร้อยเอ็ด	๓๐,๗๐๐	๓๐,๐๐๐	
๒	เงินอุดหนุนสำหรับค่าปรับปรุงซ่อมแซมสถานีสูบน้ำด้วยไฟฟ้า	ปรับปรุงซ่อมแซมสถานีสูบน้ำด้วยไฟฟ้าบ้านโสกแสง หมู่ที่ ๗ ตำบลเกาะแก้ว เทศบาลตำบลเกาะแก้ว อำเภอเสลภูมิ จังหวัดร้อยเอ็ด	๑,๐๓๐,๐๐๐	๙๗๘,๐๐๐	
๓	เงินอุดหนุนสำหรับสนับสนุนการก่อสร้าง/ปรับปรุงและพัฒนาแหล่งกักเก็บน้ำให้แก่องค์กรปกครองส่วนท้องถิ่น	ขุดลอกขยายอ่างเก็บน้ำหนองสิม หมู่ที่ ๙ บ้านโคกกลาง ตำบลเกาะแก้ว ปริมาตรดินขุดไม่น้อยกว่า ๒๗,๐๐๐ ลูกบาศก์เมตร เทศบาลตำบลเกาะแก้ว อำเภอเสลภูมิ จังหวัดร้อยเอ็ด	๑,๐๕๐,๐๐๐	๕๓๘,๐๐๐	
๔	เงินอุดหนุนสำหรับก่อสร้าง/ปรับปรุงซ่อมแซมถนนทางหลวงท้องถิ่น	ก่อสร้างถนนคอนกรีตเสริมเหล็ก เริ่มจากหน้าหอพักกรมอินทนิษฐ์ ถึงสามแยกข้างโรงเรียนวิ หมู่ที่ ๑๔ บ้านเหล่าไทรงาม ตำบลเกาะแก้ว กว้าง ๕ เมตร ยาว ๑,๙๔๑ เมตร หนา ๐.๑๕ เมตร ไหล่ทางลูกรังกว้างข้างละ ๐.๕๐ เมตร เทศบาลตำบลเกาะแก้ว อำเภอเสลภูมิ จังหวัดร้อยเอ็ด	๕,๗๐๐,๐๐๐	๓,๗๑๐,๐๐๐	
๕	เงินอุดหนุนสำหรับก่อสร้าง/ปรับปรุงซ่อมแซมถนนทางหลวงท้องถิ่น	ก่อสร้างถนนคอนกรีตเสริมเหล็ก รหัสทางหลวงท้องถิ่น รพ.๐๐๑ เริ่มต้นจากสามแยกทางหลวงหมายเลข ๒๐๔๔ ร้อยเอ็ด - โพนทอง ไปทางทิศตะวันออก หมู่ที่ ๑๔ บ้านเหล่าไทรงาม ตำบลเกาะแก้ว จำนวน ๒ ช่วง มีพื้นที่รวมไม่น้อยกว่า ๑๐,๖๑๖ ตารางเมตร เทศบาลตำบลเกาะแก้ว อำเภอเสลภูมิ จังหวัดร้อยเอ็ด	๖,๒๓๕,๐๐๐	๔,๙๐๐,๐๐๐	
๖	ค่าก่อสร้างลานกีฬา (โครงการป้องกันและแก้ไขปัญหายาเสพติด)	ก่อสร้างสนามฟุตบอล ขนาดกว้าง ๒๒ เมตร ยาว ๔๒ เมตร บ้านตลาดคือ หมู่ที่ ๑ ตำบลเกาะแก้ว เทศบาลตำบลเกาะแก้ว อำเภอเสลภูมิ จังหวัดร้อยเอ็ด	๒,๖๙๖,๐๐๐		อยู่ระหว่างดำเนินการ

ลำดับ	ประเภทโครงการ	ชื่อโครงการ	งบประมาณที่ได้รับ	วงเงินตามสัญญา	หมายเหตุ
๓	ค่าครุภัณฑ์การ จัดการสิ่งปฏิกูลและ มูลฝอยให้แก่องค์กร ปกครองส่วนท้องถิ่น	รถบรรทุกขยะ ขนาด ๖ ตัน ๖ ล้อ ปริมาตร กระบอกสูบไม่ต่ำกว่า ๖,๐๐๐ ซีซี หรือกำลัง เครื่องยนต์สูงสุดไม่ต่ำกว่า ๑๗๐ กิโลวัตต์ แบบ อัตรท้าย เทศบาลตำบลเกาะแก้ว อำเภอเสลภูมิ จังหวัดร้อยเอ็ด ๑ คัน	๒๔๐๐,๐๐๐	๒,๑๙๕,๐๐๐	
			๑๙,๑๔๑,๗๐๐	๑๒,๓๕๑,๐๐๐	๔,๐๙๔,๗๐๐

งบประมาณจ่ายเงินสะสมและเงินทุนสำรองเงินสะสม

ลำดับ	ประเภทโครงการ	ชื่อโครงการ	งบประมาณที่อนุมัติ	วงเงินตามสัญญา	หมายเหตุ
๑	ส่งเสริมยางพารา ที่ใช้ในประเทศ	โครงการปรับปรุงซ่อมแซมผิวจราจรพารา แอสฟัลติกคอนกรีต หมู่ที่ ๒ บ้านนิคม พัฒนา	๔๙๔,๐๐๐	๔๘๒,๐๐๐	ทุนสำรอง เงินสะสม
๒	ส่งเสริมยางพารา ที่ใช้ในประเทศ	โครงการปรับปรุงซ่อมแซมผิวจราจรพารา แอสฟัลติกคอนกรีต หมู่ที่ ๖ บ้านดงสว่าง	๔๙๔,๐๐๐	๔๘๒,๐๐๐	ทุนสำรอง เงินสะสม
๓	ต่อยอดโครงการ ไทยนิยมยั่งยืน	โครงการก่อสร้างวางท่อระบายน้ำพร้อมบ่อ พัก หมู่ที่ ๑๒ บ้านดงสว่าง	๖๔๕,๐๐๐	***	ทุนสำรอง เงินสะสม
๔	ต่อยอดโครงการ ไทยนิยมยั่งยืน	โครงการก่อสร้างปรับปรุง ถนน คสล. พร้อม วางท่อระบายน้ำและบ่อพัก หมู่ที่ ๖ บ้าน เหล่าแหลม	๑,๒๕๓,๐๐๐	***	เงินสะสม *** กำลัง ดำเนินการ
		รวม	๒,๘๘๖,๐๐๐	๙๖๔,๐๐๐	

ส่วนที่ ๓ ปัญหาและอุปสรรคในการปฏิบัติงาน

- เนื่องจากงบประมาณมีจำนวนจำกัด ไม่สามารถกระจายทำโครงการได้ทุกยุทธศาสตร์ และความต้องการของประชาชนมีมาก
- โครงการเกินศักยภาพมีจำนวนมาก จึงไม่สามารถดำเนินการได้ทั้งหมดทุกโครงการ
- ประชาชนในตำบลขาดความเข้าใจในการจัดทำแผนพัฒนาท้องถิ่น
- ประชาชนไม่ให้ความสำคัญกับการจัดทำแผนพัฒนาท้องถิ่น
- ประชากรตำบลเกาะแก้วเป็นประชากรแฝงและอยู่ในพื้นที่สถานะนักศึกษามหาวิทยาลัยราชภัฏร้อยเอ็ดและผู้ประกอบการ

แบบที่ ๓ แบบการประเมินแบบมีส่วนร่วม เพื่อประเมินความพึงพอใจต่อผลการดำเนินงานขององค์กรปกครองส่วนท้องถิ่นในภาพรวม และในแต่ละยุทธศาสตร์

ส่วนที่ ๑ ข้อมูลทั่วไป

๑. เพศ () ชาย () หญิง
๒. อายุ () ต่ำกว่า ๒๐ ปี () ๒๐-๓๐ ปี () ๓๑-๔๐ ปี
() ๔๑-๕๐ ปี () ๕๑-๖๐ ปี () มากกว่า ๖๐ ปี
๓. การศึกษา () ประถมศึกษา () มัธยมศึกษาหรือเทียบเท่า () อนุปริญญา หรือเทียบเท่า
() ปริญญาตรี () สูงกว่าปริญญาตรี () อื่น ๆ
๔. อาชีพหลัก () รับราชการ () เอกชน/รัฐวิสาหกิจ () ค้าขาย-ธุรกิจส่วนตัว
() รับจ้าง () นักเรียน นักศึกษา () เกษตรกร
() อื่นๆ ระบุ.....

ส่วนที่ ๒ ความพึงพอใจต่อผลการดำเนินงานขององค์กรปกครองส่วนท้องถิ่น

คำชี้แจง : แบบสำรวจความพึงพอใจของประชาชน ต่อการดำเนินงานขององค์กรปกครองส่วนท้องถิ่น ในภาพรวม โดยกำหนดให้มีการเก็บข้อมูลปีละ ๑ ครั้ง หลังจากสิ้นสุดปีงบประมาณ

๕. ท่านมีความพึงพอใจต่อผลการดำเนินงานขององค์กรปกครองส่วนท้องถิ่นในภาพรวมมากน้อยเพียงใด

ประเด็น	พอใจ มาก	พอใจ	ไม่พอใจ
๑) มีการเปิดโอกาสให้ประชาชนมีส่วนร่วมในโครงการ / กิจกรรม			
๒) มีการประชาสัมพันธ์ให้ประชาชนรับรู้ข้อมูลของโครงการ / กิจกรรม			
๓) มีการเปิดโอกาสให้ประชาชนแสดงความคิดเห็นในโครงการ / กิจกรรม			
๔) มีการรายงานผลการดำเนินงานของโครงการ / กิจกรรม			
๕) การเปิดโอกาสให้ประชาชนตรวจสอบการดำเนินโครงการ / กิจกรรม			
๖) การดำเนินงานเป็นไปตามระยะเวลาที่กำหนด			
๗) ผลการดำเนินโครงการ / กิจกรรมนำไปสู่การแก้ไขปัญหาของประชาชนในท้องถิ่น			
๘) การแก้ไขปัญหา และการตอบสนองความต้องการของประชาชน			
๙) ประโยชน์ที่ประชาชนได้รับจากการดำเนินโครงการ / กิจกรรม			

ส่วนที่ ๓ ความพึงพอใจต่อผลการดำเนินงานขององค์กรปกครองส่วนท้องถิ่น

คำชี้แจง แบบสำรวจความพึงพอใจของประชาชน ต่อการดำเนินงานขององค์กรปกครองส่วนท้องถิ่น

ในแต่ละยุทธศาสตร์ โดยกำหนดให้มีการเก็บข้อมูลปีละ ๑ ครั้ง หลังจากสิ้นสุดปีงบประมาณ

๖. หากให้ท่านประเมินความพึงพอใจต่อผลการดำเนินงานของเทศบาลตำบลเกาะแก้วในการพัฒนา และส่งเสริมการบริหารกิจการบ้านเมืองที่ดี โดยให้คะแนนเต็ม ๑๐ ท่านจะให้คะแนนเทศบาลตำบลเกาะแก้วของท่านเท่าใด

ยุทธศาสตร์ที่ ๑ ยุทธศาสตร์การพัฒนาด้านโครงสร้างพื้นฐาน

ความพึงพอใจ	คะแนน (๑๐ คะแนน)
๑) มีการเปิดโอกาสให้ประชาชนมีส่วนร่วมในโครงการ / กิจกรรม	
๒) มีการประชาสัมพันธ์ให้ประชาชนรับรู้ข้อมูลของโครงการ / กิจกรรม	
๓) มีการเปิดโอกาสให้ประชาชนแสดงความคิดเห็นในโครงการ / กิจกรรม	
๔) มีการรายงานผลการดำเนินงานของโครงการ / กิจกรรม ให้ประชาชนทราบ	
๕) การเปิดโอกาสให้ประชาชนตรวจสอบการดำเนินโครงการ / กิจกรรม	
๖) การดำเนินงานเป็นไปตามระยะเวลาที่กำหนด	
๗) ผลการดำเนินโครงการ / กิจกรรมนำไปสู่การแก้ไขปัญหาของประชาชนในท้องถิ่น	
๘) ประโยชน์ที่ประชาชนได้รับจากการดำเนินโครงการ / กิจกรรม	
รวม	

ยุทธศาสตร์ที่ ๒ ยุทธศาสตร์ด้านการส่งเสริมด้านการท่องเที่ยว

ความพึงพอใจ	คะแนน (๑๐ คะแนน)
๑) มีการเปิดโอกาสให้ประชาชนมีส่วนร่วมในโครงการ / กิจกรรม	
๒) มีการประชาสัมพันธ์ให้ประชาชนรับรู้ข้อมูลของโครงการ / กิจกรรม	
๓) มีการเปิดโอกาสให้ประชาชนแสดงความคิดเห็นในโครงการ / กิจกรรม	
๔) มีการรายงานผลการดำเนินงานของโครงการ / กิจกรรม ให้ประชาชนทราบ	
๕) การเปิดโอกาสให้ประชาชนตรวจสอบการดำเนินโครงการ / กิจกรรม	
๖) การดำเนินงานเป็นไปตามระยะเวลาที่กำหนด	
๗) ผลการดำเนินโครงการ / กิจกรรมนำไปสู่การแก้ไขปัญหาของประชาชนในท้องถิ่น	
๘) ประโยชน์ที่ประชาชนได้รับจากการดำเนินโครงการ / กิจกรรม	
รวม	

ยุทธศาสตร์ที่ ๓ ยุทธศาสตร์ด้านการศึกษา ศาสนาและวัฒนธรรม

ความพึงพอใจ	คะแนน (๑๐ คะแนน)
๑) มีการเปิดโอกาสให้ประชาชนมีส่วนร่วมในโครงการ / กิจกรรม	
๒) มีการประชาสัมพันธ์ให้ประชาชนรับรู้ข้อมูลของโครงการ / กิจกรรม	
๓) มีการเปิดโอกาสให้ประชาชนแสดงความคิดเห็นในโครงการ / กิจกรรม	
๔) มีการรายงานผลการดำเนินงานของโครงการ / กิจกรรม ให้ประชาชนทราบ	
๕) การเปิดโอกาสให้ประชาชนตรวจสอบการดำเนินโครงการ / กิจกรรม	
๖) การดำเนินงานเป็นไปตามระยะเวลาที่กำหนด	
๗) ผลการดำเนินโครงการ / กิจกรรมนำไปสู่การแก้ไขปัญหาของประชาชนในท้องถิ่น	
๘) ประโยชน์ที่ประชาชนได้รับจากการดำเนินโครงการ / กิจกรรม	
รวม	

ยุทธศาสตร์ที่ ๔ ยุทธศาสตร์การพัฒนาด้านเศรษฐกิจ

ความพึงพอใจ	คะแนน (๑๐ คะแนน)
๑) มีการเปิดโอกาสให้ประชาชนมีส่วนร่วมในโครงการ / กิจกรรม	
๒) มีการประชาสัมพันธ์ให้ประชาชนรับรู้ข้อมูลของโครงการ / กิจกรรม	
๓) มีการเปิดโอกาสให้ประชาชนแสดงความคิดเห็นในโครงการ / กิจกรรม	
๔) มีการรายงานผลการดำเนินงานของโครงการ / กิจกรรม ให้ประชาชนทราบ	
๕) การเปิดโอกาสให้ประชาชนตรวจสอบการดำเนินโครงการ / กิจกรรม	
๖) การดำเนินงานเป็นไปตามระยะเวลาที่กำหนด	
๗) ผลการดำเนินโครงการ / กิจกรรมนำไปสู่การแก้ไขปัญหาของประชาชนในท้องถิ่น	
๘) ประโยชน์ที่ประชาชนได้รับจากการดำเนินโครงการ / กิจกรรม	
รวม	

ยุทธศาสตร์ที่ ๕ ยุทธศาสตร์การพัฒนาด้านการบริหารจัดการและการอนุรักษ์

ทรัพยากรธรรมชาติและสิ่งแวดล้อม

ความพึงพอใจ	คะแนน (๑๐ คะแนน)
๑) มีการเปิดโอกาสให้ประชาชนมีส่วนร่วมในโครงการ / กิจกรรม	
๒) มีการประชาสัมพันธ์ให้ประชาชนรับรู้ข้อมูลของโครงการ / กิจกรรม	
๓) มีการเปิดโอกาสให้ประชาชนแสดงความคิดเห็นในโครงการ / กิจกรรม	
๔) มีการรายงานผลการดำเนินงานของโครงการ / กิจกรรม ให้ประชาชนทราบ	
๕) การเปิดโอกาสให้ประชาชนตรวจสอบการดำเนินโครงการ / กิจกรรม	
๖) การดำเนินงานเป็นไปตามระยะเวลาที่กำหนด	
๗) ผลการดำเนินโครงการ / กิจกรรมนำไปสู่การแก้ไขปัญหาของประชาชนในท้องถิ่น	
๘) ประโยชน์ที่ประชาชนได้รับจากการดำเนินโครงการ / กิจกรรม	
รวม	

ยุทธศาสตร์ที่ ๖ ยุทธศาสตร์การพัฒนาด้านการเมืองและการบริหารท้องถิ่น

ความพึงพอใจ	คะแนน (๑๐ คะแนน)
๑) มีการเปิดโอกาสให้ประชาชนมีส่วนร่วมในโครงการ / กิจกรรม	
๒) มีการประชาสัมพันธ์ให้ประชาชนรับรู้ข้อมูลของโครงการ / กิจกรรม	
๓) มีการเปิดโอกาสให้ประชาชนแสดงความคิดเห็นในโครงการ / กิจกรรม	
๔) มีการรายงานผลการดำเนินงานของโครงการ / กิจกรรม ให้ประชาชนทราบ	
๕) การเปิดโอกาสให้ประชาชนตรวจสอบการดำเนินโครงการ / กิจกรรม	
๖) การดำเนินงานเป็นไปตามระยะเวลาที่กำหนด	
๗) ผลการดำเนินโครงการ / กิจกรรมนำไปสู่การแก้ไขปัญหาของประชาชนในท้องถิ่น	
๘) ประโยชน์ที่ประชาชนได้รับจากการดำเนินโครงการ / กิจกรรม	
รวม	

แบบที่ ๔ แนวทางเบื้องต้นในการให้คะแนน แนวทางการพิจารณาการติดตามและประเมินผล

ยุทธศาสตร์ เพื่อความสอดคล้องแผนพัฒนาท้องถิ่นขององค์กรปกครองส่วนท้องถิ่น

ประเด็นการพิจารณา	รายละเอียดหลักเกณฑ์	คะแนนเต็ม	คะแนนที่ได้
๑. ข้อมูลสภาพทั่วไปและข้อมูลพื้นฐานขององค์กรปกครองส่วนท้องถิ่น	ควรประกอบด้วยข้อมูลดังนี้ (๑) ข้อมูลเกี่ยวกับด้านกายภาพ เช่น ที่ตั้งของหมู่บ้าน/ชุมชน/ตำบล ลักษณะภูมิประเทศ ลักษณะภูมิอากาศ ลักษณะของที่ดิน ลักษณะของแหล่งน้ำ ลักษณะของป่าไม้ ฯลฯ ด้านการเมือง/การปกครอง เช่น เขตการปกครอง การเลือกตั้งฯลฯ	๒๐ (๓)	
	(๒) ข้อมูลเกี่ยวกับด้านการเมือง/การปกครอง เช่น เขตการปกครอง การเลือกตั้ง ฯลฯ ประชากร เช่น ข้อมูลเกี่ยวกับจำนวนประชากร และช่วงอายุและจำนวนประชากร ฯลฯ	(๒)	
	(๓) ข้อมูลเกี่ยวกับสภาพทางสังคม เช่น การศึกษา สาธารณสุข อาชญากรรม ยาเสพติด การสังคมสงเคราะห์ฯลฯ	(๒)	
	(๔) ข้อมูลเกี่ยวกับระบบบริหารพื้นฐาน เช่น การคมนาคมขนส่ง การไฟฟ้า การประปา โทรศัพท์ ฯลฯ	(๒)	
	(๕) ข้อมูลเกี่ยวกับระบบเศรษฐกิจ เช่น การเกษตร การประมง การประมง การบริการ การท่องเที่ยว อุตสาหกรรม การพาณิชย์/กลุ่มอาชีพแรงงาน ฯลฯ	(๒)	
	(๖) ข้อมูลเกี่ยวกับศาสนา ประเพณี วัฒนธรรม เช่น การนับถือศาสนาประเพณีและงานประจำปี ภูมิปัญญาท้องถิ่น ภาษาถิ่น สินค้าพื้นเมืองและของที่ระลึก ฯลฯ และอื่นๆ	(๒)	
	(๗) ข้อมูลเกี่ยวกับทรัพยากรธรรมชาติ เช่น น้ำ ป่าไม้ ภูเขา คุณภาพของทรัพยากรธรรมชาติ ฯลฯ	(๒)	
	(๘) การสำรวจและจัดเก็บข้อมูลเพื่อการจัดทำแผนพัฒนาท้องถิ่น หรือการใช้ข้อมูล จปฐ.	(๒)	
	(๙) การประชุมประชาคมท้องถิ่น รูปแบบ วิธีการ และการดำเนินการประชุมประชาคมท้องถิ่นโดยใช้กระบวนการร่วมคิด ร่วมทำ ร่วมตัดสินใจ ร่วมตรวจสอบ ร่วมรับประโยชน์ ร่วมแก้ไขปัญหา บริรักษารหรือ แลกเปลี่ยนเรียนรู้ เพื่อแก้ไขปัญหาสำหรับการพัฒนาท้องถิ่นตามอำนาจหน้าที่ขององค์กรปกครองส่วนท้องถิ่น	(๓)	

ประเด็นการพิจารณา	รายละเอียดหลักเกณฑ์	คะแนนเต็ม	คะแนนที่ได้
๒. การวิเคราะห์สภาพการณ์และศักยภาพ	<p>ควรประกอบด้วยข้อมูลดังนี้</p> <p>(๑) การวิเคราะห์ที่ครอบคลุมความเชื่อมโยง ความสอดคล้อง ยุทธศาสตร์จังหวัด ยุทธศาสตร์การพัฒนาขององค์กรปกครองส่วนท้องถิ่นในเขตจังหวัด ยุทธศาสตร์ขององค์กรปกครองส่วนท้องถิ่น นโยบายของผู้บริหารท้องถิ่น รวมถึงความเชื่อมโยงแผนยุทธศาสตร์ชาติ ๒๐ ปี แผนพัฒนาเศรษฐกิจและสังคมแห่งชาติ และ Thailand ๔.๐</p>	๒๐ (๕)	
	<p>(๒) การวิเคราะห์การใช้ผังเมืองรวมหรือผังเมืองเฉพาะและการบังคับใช้ผลของการบังคับใช้ สภาพการณ์ที่เกิดขึ้นต่อการพัฒนาท้องถิ่น</p>	(๓)	
	<p>(๓) การวิเคราะห์ทางสังคม เช่น ด้านแรงงาน การศึกษา สาธารณสุข ความยากจน อาชญากรรม ปัญหายาเสพติด เทคโนโลยี จารีต ประเพณี วัฒนธรรม ภูมิปัญญาท้องถิ่น เป็นต้น</p>	(๓)	
	<p>(๔) การวิเคราะห์ทางเศรษฐกิจ ข้อมูลด้านรายได้ครัวเรือน การส่งเสริมอาชีพ กลุ่มอาชีพ กลุ่มทางสังคม การพัฒนาอาชีพและกลุ่มต่างๆ สภาพทางเศรษฐกิจและความเป็นอยู่ทั่วไป เป็นต้น</p>	(๓)	
	<p>(๕) การวิเคราะห์สิ่งแวดล้อม พื้นที่สีเขียว ธรรมชาติต่างๆ ทางภูมิศาสตร์ กระบวนการหรือสิ่งที่เกิดขึ้น การประดิษฐ์ที่มีผลต่อสิ่งแวดล้อมและการพัฒนา</p>	(๓)	
	<p>(๖) ผลการวิเคราะห์ศักยภาพเพื่อประเมินสถานภาพการพัฒนาในปัจจุบันและโอกาสการพัฒนาในอนาคตของท้องถิ่น ด้วยเทคนิค SWOT Analysis ที่อาจส่งผลต่อการดำเนินงาน ได้แก่ -Strength (จุดแข็ง) W-Weakness (จุดอ่อน) O-Opportunity (โอกาส) และ T-Threat (อุปสรรค)</p>	(๓)	

ประเด็นการพิจารณา	รายละเอียดหลักเกณฑ์	คะแนนเต็ม	คะแนนที่ได้
๓. ยุทธศาสตร์ ๓.๑ ยุทธศาสตร์ ขององค์กร ปกครองส่วน ท้องถิ่น	ควรประกอบด้วยข้อมูลดังนี้ สอดคล้องกับสภาพสังคม เศรษฐกิจ สิ่งแวดล้อมของท้องถิ่น ประเด็น ปัญหาการพัฒนาและแนวทางการพัฒนาที่สอดคล้องกับยุทธศาสตร์ขององค์กรปกครองส่วนท้องถิ่น และเชื่อมโยง หลักปรัชญาเศรษฐกิจพอเพียงของชาติ ๒๐ ปี แผน พัฒนาเศรษฐกิจและสังคมแห่งชาติ และ Thailand ๔.๐	๖๐ (๑๐)	
๓.๒ ยุทธศาสตร์ ขององค์กร ปกครองส่วน ท้องถิ่นในเขต จังหวัด	สอดคล้องและเชื่อมโยงกับสภาพสังคม เศรษฐกิจ สิ่ง แวดล้อมของท้องถิ่น และยุทธศาสตร์จังหวัด และเชื่อมโยงหลักปรัชญา เศรษฐกิจพอเพียงของชาติ ๒๐ ปี แผนพัฒนาเศรษฐกิจและสังคมแห่งชาติ และ Thailand ๔.๐	(๑๐)	
๓.๓ ยุทธศาสตร์ จังหวัด	สอดคล้องกับยุทธศาสตร์พัฒนากลุ่มจังหวัด ยุทธศาสตร์พัฒนาภาค แผนพัฒนาเศรษฐกิจและสังคมแห่งชาติ แผน การบริหารราชการแผ่นดิน นโยบาย/ยุทธศาสตร์ คสช. และนโยบาย รัฐบาลหลักปรัชญาเศรษฐกิจพอเพียงของชาติ ๒๐ ปี และThailand ๔.๐	(๑๐)	
๓.๔ วิสัยทัศน์	วิสัยทัศน์ ซึ่งมีลักษณะแสดงสถานภาพที่องค์กรปกครองส่วนท้องถิ่น ต้องการจะเป็นหรือบรรลุถึงอนาคตอย่างชัดเจน สอดคล้องกับโอกาส และศักยภาพที่เป็นลักษณะเฉพาะขององค์กรปกครองส่วนท้องถิ่น และ สัมพันธ์กับโครงการพัฒนาท้องถิ่น	(๕)	
๓.๕ กลยุทธ์	แสดงให้เห็นช่องทาง วิธีการ ภารกิจหรือสิ่งที่ต้องทำตามอำนาจหน้าที่ ขององค์กรปกครองส่วนท้องถิ่นที่จะนำไปสู่การบรรลุวิสัยทัศน์ หรือ แสดงให้เห็นถึงความชัดเจนในสิ่งที่ดำเนินการให้บรรลุวิสัยทัศน์นั้น	(๕)	
๓.๖ เป้าประสงค์ ของแต่ละ ประเด็นกลยุทธ์	เป้าประสงค์ของแต่ละประเด็นกลยุทธ์มีความสอดคล้องและสนับสนุน ต่อกิจกรรมที่จะเกิดขึ้น มุ่งหมายสิ่งหนึ่งสิ่งใดที่ชัดเจน	(๕)	
๓.๗ จุดยืนทาง ยุทธศาสตร์ (Positioning)	ความมุ่งมั่นอันแน่วแน่ในการวางแผนพัฒนาท้องถิ่น เพื่อให้บรรลุ วิสัยทัศน์ขององค์กรปกครองส่วนท้องถิ่น ซึ่งเกิดจากศักยภาพของพื้นที่ จริง ที่จะนำไปสู่ผลสำเร็จทางยุทธศาสตร์	(๕)	
๓.๘ แผนงาน	แผนงานหรือจุดมุ่งหมายเพื่อการพัฒนาในอนาคต กำหนดจุดมุ่งหมาย ในเรื่องใดเรื่องหนึ่งหรือแผนงานที่เกิดจากเป้าประสงค์ ตัวชี้วัด ค่า เป้าหมาย กลยุทธ์ จุดยืนทางยุทธศาสตร์ขององค์กรปกครองส่วน	(๕)	

	ท้องถิ่นที่มีความชัดเจน นำไปสู่การทำโครงการพัฒนาท้องถิ่นใน แผนพัฒนาท้องถิ่นสี่ปี โดยระบุแผนงานและความเชื่อมโยงดังกล่าว		
๓.๙ ความเชื่อมโยง ของยุทธศาสตร์ใน ภาพรวม	ความเชื่อมโยงองค์รวมที่นำไปสู่การพัฒนาท้องถิ่นที่เกิดผลผลิต/ โครงการจากแผนยุทธศาสตร์ชาติ ๒๐ ปี แผนพัฒนาเศรษฐกิจและ สังคมแห่งชาติ ฉบับที่ ๑๒ Thailand ๔.๐ แผนพัฒนาภาค/แผนพัฒนา กลุ่มจังหวัด ยุทธศาสตร์การพัฒนาขององค์กรปกครองส่วนท้องถิ่นใน เขตจังหวัดและยุทธศาสตร์ขององค์กรปกครองส่วนท้องถิ่น	(๕)	
รวมคะแนน		๑๐๐	

**แบบที่ ๕ แนวทางการพิจารณาการติดตามและประเมินผลโครงการ
เพื่อความสอดคล้องแผนพัฒนาท้องถิ่นขององค์กรปกครองส่วนท้องถิ่น**

ประเด็นการพิจารณา	รายละเอียดหลักเกณฑ์	คะแนนเต็ม	คะแนนที่ได้
๑. การสรุปสถานการณ์การพัฒนา	เป็นการวิเคราะห์กรอบการจัดทำยุทธศาสตร์ขององค์กรปกครองส่วนท้องถิ่น (ใช้การวิเคราะห์ SWOT Analysis /Demand (Demand Analysis)/Global Demand และ Trend ปัจจุบันและสถานการณ์การเปลี่ยนแปลงที่มีผลต่อการพัฒนาอย่างน้อยต้องประกอบด้วยการวิเคราะห์ศักยภาพด้านเศรษฐกิจ, ด้านสังคม, ด้านทรัพยากรธรรมชาติและสิ่งแวดล้อม)	๑๐	
๒. การประเมินผลการนำแผนพัฒนาท้องถิ่นไปปฏิบัติในเชิงปริมาณ	๑) การควบคุมที่มีตัวเลขต่างๆ เพื่อนำมาใช้วัดผลในเชิงปริมาณเช่น การวัดจำนวนโครงการ กิจกรรม งานต่างๆ ก็คือผลผลิตนั่นเองว่าเป็นไปตามที่ตั้งเป้าหมายเอาไว้หรือไม่จำนวนที่ดำเนินการจริงตามที่ได้กำหนดไว้เท่าไร จำนวนที่ไม่สามารถดำเนินการได้มีจำนวนเท่าไรสามารถอธิบายได้ตามหลักประสิทธิภาพ (Efficiency) ของการพัฒนาท้องถิ่นตามอำนาจหน้าที่ที่ได้กำหนดไว้ ๒) วิเคราะห์ผลกระทบ/สิ่งที่กระทบ (Impact) โครงการที่ดำเนินการในเชิงปริมาณ (Qualitative)	๑๐	
๓. การประเมินผลการนำแผนพัฒนาท้องถิ่นไปปฏิบัติในเชิงคุณภาพ	๑) การประเมินประสิทธิผลของแผนพัฒนาในเชิงคุณภาพคือการนำเอาเทคนิคต่างๆ มาใช้เพื่อวัดค่าภารกิจ โครงการ กิจกรรม งานต่างๆ ที่ดำเนินการในพื้นที่นั้นๆ ตรงต่อความต้องการของประชาชนหรือไม่และเป็นไปตามอำนาจหน้าที่หรือไม่ ประชาชนพึงพอใจหรือไม่ สิ่งของ วัสดุ ครุภัณฑ์ การดำเนินการต่างๆ มีสภาพหรือลักษณะถูกต้อง คงทน ถาวร สามารถใช้การได้ตามวัตถุประสงค์หรือไม่ ซึ่งเป็นไปตามหลักประสิทธิผล(Effectiveness) ผลการปฏิบัติราชการตามที่ได้รับงบประมาณมาดำเนินการ รวมถึงสามารถเทียบเคียงกับส่วนราชการหรือหน่วยงาน ๒) วิเคราะห์ผลกระทบ/สิ่งที่กระทบ (Impact) โครงการที่ดำเนินการในเชิงคุณภาพ (Qualitative)	๑๐	

<p>๔. แผนงานและยุทธศาสตร์การพัฒนา</p>	<p>๑) วิเคราะห์แผนงาน งานที่เกิดจากด้านต่างๆ มีความสอดคล้องกับยุทธศาสตร์ขององค์กรปกครองส่วนท้องถิ่นในมิติต่างๆ จนนำไปสู่การจัดทำโครงการพัฒนาท้องถิ่นโดยใช้ SWOT Analysis/Demand (Demand Analysis)/Global Demand/Trend หรือหลักการบูรณาการ (Integration) กับองค์กรปกครองส่วนท้องถิ่น ที่มีพื้นที่ติดต่อกัน</p> <p>๒) วิเคราะห์แผนงาน งาน ที่เกิดจากด้านต่างๆ ที่สอดคล้องกับการแก้ไขปัญหาความยากจน หลักปรัชญา</p>	<p>๑๐</p>	
<p>๕. โครงการพัฒนา ๕.๑ ความชัดเจนของชื่อโครงการ</p>	<p>ควรประกอบด้วยข้อมูลดังนี้</p> <p>เป็นโครงการที่มีวัตถุประสงค์สนองต่อแผนยุทธศาสตร์การพัฒนาขององค์กรปกครองส่วนท้องถิ่นและดำเนินการเพื่อการพัฒนาบรรลุตามวิสัยทัศน์ขององค์กรปกครองส่วนท้องถิ่นที่กำหนดไว้ ชื่อโครงการมีความชัดเจน มุ่งไปเรื่องใดเรื่องหนึ่ง อ่านแล้วเข้าใจได้ว่าจะพัฒนาอะไรในอนาคต</p>	<p>๖๐ (๕)</p>	
<p>๕.๒ กำหนดวัตถุประสงค์สอดคล้องกับโครงการ</p>	<p>มีวัตถุประสงค์ชัดเจน (clear objective) โครงการต้องกำหนดวัตถุประสงค์สอดคล้องกับความเป็นมาของโครงการ สอดคล้องกับหลักการและเหตุผล วิธีการดำเนินงานต้องสอดคล้องกับวัตถุประสงค์ มีความเป็นไปได้ชัดเจน มีลักษณะเฉพาะเจาะจง</p>	<p>(๕)</p>	
<p>๕.๓ เป้าหมาย (ผลผลิตของโครงการ) มีความชัดเจนนำไปสู่การตั้งงบประมาณได้ถูกต้อง</p>	<p>สภาพที่อยากให้เกิดขึ้นในอนาคตเป็นทิศทางที่ต้องไปให้ถึง เป้าหมายต้องชัดเจน สามารถระบุจำนวนเท่าไร กลุ่มเป้าหมายคืออะไร มีผลผลิตอย่างไร กลุ่มเป้าหมาย พื้นที่ดำเนินงาน และระยะเวลาดำเนินงานอธิบายให้ชัดเจนว่าโครงการนี้จะทำที่ไหน เริ่มต้นในช่วงเวลาใดและจบลงเมื่อไร ใครคือกลุ่มเป้าหมายของโครงการ หากกลุ่มเป้าหมายมีหลายกลุ่มให้บอกชัดเจนไปว่าใครคือกลุ่มเป้าหมายหลัก ใครคือกลุ่มเป้าหมายรอง</p>	<p>(๕)</p>	
<p>๕.๔ โครงการมีความสอดคล้องกับแผนยุทธศาสตร์ ๒๐ ปี</p>	<p>โครงการสอดคล้องกับ (๑) ความมั่นคง (๒) การสร้างความสามารถในการแข่งขัน (๓) การพัฒนาเสริมสร้างศักยภาพคน (๔) การสร้างโอกาสความเสมอภาคและเท่าเทียมกันทางสังคม (๕) การสร้างการเติบโตบนคุณภาพชีวิตที่เป็นมิตรต่อสิ่งแวดล้อม (๖) การปรับสมดุลและพัฒนาระบบการบริหารจัดการภาครัฐ เพื่อให้เกิดความมั่นคง มั่งคั่ง ยั่งยืน</p>	<p>(๕)</p>	

<p>๕.๕ เป้าหมาย (ผลผลิตของโครงการ) มีความสอดคล้องกับแผนพัฒนาเศรษฐกิจและสังคมแห่งชาติ</p>	<p>โครงการมีความสอดคล้องแผนพัฒนาเศรษฐกิจและสังคมแห่งชาติฉบับที่ ๑๒ โดย (๑) ยึดหลักปรัชญาเศรษฐกิจพอเพียง (๒) ยึดคนเป็นศูนย์กลางพัฒนา (๓) ยึดวิสัยทัศน์ภายใต้ยุทธศาสตร์ชาติ ๒๐ ปี (๔) ยึดเป้าหมายอนาคตประเทศไทย ๒๕๗๙ (๕) ยึดหลักการนำไปสู่ปฏิบัติให้เกิดผลสัมฤทธิ์อย่างจริงจังใน ๕ ปีที่ต่อยอดไปสู่ผลสัมฤทธิ์ที่เป็นเป้าหมายระยะยาว ภายใต้แนวทางการพัฒนา (๑) การยกระดับศักยภาพการแข่งขันและการหลุดพ้นกับดักรายได้ปานกลางสู่รายได้สูง (๒) การพัฒนาศักยภาพคนตามช่วงวัยและการปฏิรูประบบเพื่อสร้างสังคมสูงวัยอย่างมีคุณภาพ (๓) การลดความเหลื่อมล้ำทางสังคม (๔) การรองรับการเชื่อมโยงภูมิภาคและความเป็นเมือง (๕) การสร้างความเจริญเติบโตทางเศรษฐกิจและสังคมอย่างเป็นมิตรกับสิ่งแวดล้อม (๖) การบริหารราชการแผ่นดินที่มีประสิทธิภาพ</p>	<p>(๕)</p>	
<p>๕.๖ โครงการมีความสอดคล้องกับ Thailand ๔.๐</p>	<p>โครงการมีลักษณะหรือสอดคล้องกับการปรับเปลี่ยนโครงสร้างเศรษฐกิจไปสู่ Value-Based Economy หรือเศรษฐกิจที่ขับเคลื่อนด้วยนวัตกรรม ทำน้อย ได้มาก เช่น (๑) เปลี่ยนจากการผลิตสินค้าโภคภัณฑ์ไปสู่สินค้าเชิงนวัตกรรม (๒) เปลี่ยนจากการขับเคลื่อนประเทศด้วยภาคอุตสาหกรรมไปสู่การขับเคลื่อนด้วยเทคโนโลยี ความคิดสร้างสรรค์และนวัตกรรม (๓) เปลี่ยนจากการเน้นภาคการผลิตสินค้าไปสู่การเน้นภาคบริการมากขึ้น รวมถึงโครงการที่เติมเต็มด้วย วิชาการ ความคิดสร้างสรรค์ นวัตกรรม วิทยาศาสตร์ เทคโนโลยี และการวิจัยและพัฒนาแล้วต่อยอดความได้เปรียบเชิงเปรียบเทียบ เช่น ด้านการเกษตรเทคโนโลยีชีวภาพ สาธารณสุข วัฒนธรรม ฯลฯ</p>	<p>(๕)</p>	
<p>๕.๗ โครงการสอดคล้องกับยุทธศาสตร์จังหวัด</p>	<p>โครงการพัฒนาท้องถิ่นมีความสอดคล้องกับห้วงระยะเวลาของแผนพัฒนาจังหวัดที่ได้กำเนิดขึ้น เพื่อขับเคลื่อนการพัฒนาท้องถิ่นเสมือนหนึ่งการขับเคลื่อนการพัฒนาจังหวัด ซึ่งไม่สามารถแยกส่วนใดส่วนหนึ่งออกจากกันได้ นอกจากนี้โครงการพัฒนาท้องถิ่นต้องเป็นโครงการเชื่อมต่อหรือเดินทางไปด้วยกับยุทธศาสตร์จังหวัดที่ได้กำหนดขึ้นเป็นปัจจุบัน</p>	<p>(๕)</p>	

ประเด็นการพิจารณา	รายละเอียดหลักเกณฑ์	คะแนนเต็ม	คะแนนที่ได้
๕.๘ โครงการแก้ไข ปัญหาความยากจน หรือการเสริมสร้างให้ ประเทศชาติมั่นคง มั่งคั่ง ยั่งยืน ภายใต้หลัก ประชาธิปไตย	เป็นโครงการที่ดำเนินการภายใต้พื้นฐานความพอเพียงที่ ประชาชนดำเนินการเองหรือร่วมดำเนินการ เป็นโครงการต่อ ยอดและขยายได้ เป็นโครงการที่ประชาชนต้องการเพื่อให้เกิด ความยั่งยืน ซึ่งมีลักษณะที่จะให้ท้องถิ่นมีความมั่นคง มั่งคั่ง ยั่งยืน เป็นท้องถิ่นที่พัฒนาแล้วด้วยการพัฒนาตามปรัชญาของ เศรษฐกิจพอเพียง	(๕)	
๕.๙ งบประมาณมีความสอดคล้องกับ เป้าหมาย(ผลผลิต ของโครงการ)	งบประมาณโครงการพัฒนาจะต้องคำนึงถึงหลักสำคัญ ๕ ประการในการจัดทำโครงการได้แก่ (๑)ความประหยัด (Economy) (๒)ความมีประสิทธิภาพ (Efficiency) (๓)ความมีประสิทธิภาพ (Effectiveness) (๔)ความเสมอภาคในการพัฒนาท้องถิ่น นำไปสู่ความยุติธรรม (Equity) (๕)ความโปร่งใส (Transparency)	(๕)	
๕.๑๐ มีการประมาณ การราคาถูกต้องตาม หลักวิธีการ งบประมาณ	การประมาณราคาเพื่อการพัฒนาต้องให้สอดคล้องกับ โครงการถูกต้องตามหลักวิชาการทางช่อง หลักของราคากลาง ราคากลางท้องถิ่น มีความโปร่งใสในการกำหนดราคาและ ตรวจสอบในเชิงประจักษ์	(๕)	
๕.๑๑ มีการกำหนด ตัวชี้วัด (KPI) และ สอดคล้องกับ วัตถุประสงค์และผลที่ คาดว่าจะได้รับ	มีการกำหนดตัวชี้วัดผลงาน (Key Performance Indicator : KPI) ที่ สามารถวัดได้ (measurable) ใช้บอกประสิทธิผล (effectiveness) ใช้บอกประสิทธิภาพ (efficiency) ได้ เช่น การ กำหนดความพึงพอใจ การกำหนดร้อยละ การกำหนดอันเกิด จากผลของวัตถุประสงค์ที่เกิดขึ้นสิ่งที่ได้รับ (การคาดการณ์ คาดว่าจะได้รับ)	(๕)	

ประเด็นการพิจารณา	รายละเอียดหลักเกณฑ์	คะแนนเต็ม	คะแนนที่ได้
๕.๑๒ ผลที่คาดว่าจะได้รับสอดคล้องกับวัตถุประสงค์	<p>ผลที่ได้รับเป็นสิ่งที่เกิดขึ้นจริงจากการดำเนินการตามโครงการพัฒนาซึ่งสอดคล้องกับวัตถุประสงค์ที่ตั้งไว้ การได้ผลหรือผลที่เกิดขึ้นจะต้องเท่ากับวัตถุประสงค์หรือมากกว่าวัตถุประสงค์ ซึ่งการเขียนวัตถุประสงค์ควรคำนึงถึง (๑)มีความเป็นไปได้และมีความเฉพาะเจาะจง ในการดำเนินงานตามโครงการ (๒)วัดและประเมินผลดับของความสำเร็จได้ (๓)ระบุสิ่งที่ต้องการดำเนินงานอย่างชัดเจนและเฉพาะเจาะจงมากที่สุดและสามารถปฏิบัติได้</p> <p>(๔)เป็นเหตุเป็นผล สอดคล้องกับความเป็นจริง</p> <p>(๕) ส่งผลต่อการบ่งบอกเวลาได้</p>	(๕)	
รวมคะแนน		๑๐๐	

แบบที่ ๖ แบบวัดกระบวนการปฏิบัติงาน เพื่อเป็นการประเมินการปฏิบัติงานขององค์กรปกครองส่วนท้องถิ่น
แบบวัดกระบวนการปฏิบัติงาน(Process Performance Measurement System(PPMS))

ลำดับ	กระบวนการ	รายละเอียดงาน	ผู้รับผิดชอบ	แบบฟอร์ม/เอกสารอ้างอิง	คะแนน การ ประเมิน	คะแนน ที่ได้
๑	แต่งตั้งคณะกรรมการพัฒนา ท้องถิ่นเทศบาลตำบลเกาะ แก้ว	๑.จัดทำคำสั่งแต่งตั้งคณะกรรมการ พัฒนาท้องถิ่นเทศบาลตำบลเกาะแก้ว ๒.ตามระเบียบกระทรวงมหาดไทย ว่าด้วย การจัดทำแผนพัฒนาขององค์กรปกครอง ส่วนท้องถิ่น พ.ศ.๒๕๔๘ แก้ไขเพิ่มเติม (ฉบับที่ ๓) พ.ศ.๒๕๖๑ หมวด ๑ ข้อ ๓ และข้อ ๘	งานนโยบายและแผน สำนักงานปลัด ๑.นางวิภาพร ศรีเมือง นักวิเคราะห์นโยบายและแผน ชำนาญการ	๑.คำสั่งเทศบาลตำบลเกาะ แก้วที่ ที่ ๑๖๙ /๒๕๖๒ เรื่อง แก้ไขปรับปรุงคำสั่ง แต่งตั้งคณะกรรมการพัฒนา เทศบาลตำบลเกาะแก้ว ลงวันที่ ๓/ เดือนมิถุนายน ๒๕๖๒		

ลำดับ	กระบวนการ	รายละเอียดงาน	ผู้รับผิดชอบ	แบบฟอร์ม/เอกสารอ้างอิง	คะแนน การ ประเมิน	คะแนน ที่ได้
๒	แต่งตั้งคณะกรรมการ สนับสนุนการจัดทำ แผนพัฒนาเทศบาลตำบล เกาะแก้ว	๑.จัดทำคำสั่งแต่งตั้งคณะกรรมการสนับสนุน การจัดทำแผนพัฒนาเทศบาลตำบลเกาะแก้ว ๒.ตามระเบียบกระทรวงมหาดไทย ว่าด้วยการจัดทำแผนพัฒนาขององค์กร ปกครองส่วนท้องถิ่น พ.ศ.๒๕๔๘ ข้อ ๙ และแก้ไขเพิ่มเติมจนถึงปัจจุบัน (ฉบับที่ ๓) พ.ศ.๒๕๖๑ ข้อ ๖	งานนโยบายและแผน สำนักงานปลัด ๑.นางวิภาพร ศรีเมือง นักวิเคราะห์นโยบายและแผน ชำนาญการ	คำสั่งเทศบาลตำบลเกาะแก้วที่ ๑๓/๐/๒๕๖๒ เรื่อง แก้ไขปรับปรุงคำสั่ง แต่งตั้งคณะกรรมการ สนับสนุนการจัดทำแผนพัฒนา เทศบาลตำบลเกาะแก้ว ลงวันที่ ๓/ เดือนมิถุนายน ๒๕๖๒	๕	
๓	แต่งตั้งคณะกรรมการ ติดตามและประเมินผล แผนพัฒนาท้องถิ่น เทศบาลตำบลเกาะแก้ว	๑.จัดทำคำสั่งแต่งตั้งคณะกรรมการติดตาม และประเมินผลแผนพัฒนาท้องถิ่นเทศบาล ตำบลเกาะแก้ว ๒.ตามระเบียบกระทรวงมหาดไทยว่าด้วยการ จัดทำแผนพัฒนาขององค์กรปกครองส่วน ท้องถิ่น พ.ศ.๒๕๔๘ และที่แก้ไขเพิ่มเติม (ฉบับที่ ๓) พ.ศ.๒๕๖๑ หมวด ๖ ข้อ ๒๘	งานนโยบายและแผน สำนักงานปลัด ๑.นางวิภาพร ศรีเมือง นักวิเคราะห์นโยบายและแผน ชำนาญการ	คำสั่งเทศบาลตำบลเกาะแก้วที่ ๑๓/๒/๒๕๖๒ เรื่อง แก้ไขปรับปรุงคำสั่ง แต่งตั้งคณะกรรมการติดตาม และประเมินผลแผนพัฒนา เทศบาลตำบลเกาะแก้ว ลงวันที่ ๓/ เดือนมิถุนายน ๒๕๖๒	๕	

ลำดับ	กระบวนการ	รายละเอียดงาน	ผู้รับผิดชอบ	แบบฟอร์ม/เอกสารอ้างอิง	คะแนน การ ประเมิน	คะแนน ที่ได้
๔	คณะกรรมการพัฒนาท้องถิ่น เทศบาล เกาะแก้ว จัดประชุม ประชาคมระดับหมู่บ้าน/ ระดับตำบล กรณีจัดทำแผนพัฒนา ท้องถิ่นการทบทวน แผนพัฒนาท้องถิ่น การเพิ่มเติม การ เปลี่ยนแปลง และการแก้ไข แผนพัฒนา ท้องถิ่น แล้วแต่กรณี	๑.คณะกรรมการพัฒนาท้องถิ่น จัดการ ประชุมประชาคมระดับหมู่บ้าน /ระดับ ตำบล ๒.หนังสือกระทรวงมหาดไทย ได้มีหนังสือ ด่วนที่สุด ที่ มท ๐๘๑๐.๓/ว๒๙๓๑ ลงวันที่ ๑๕ พฤษภาคม ๒๕๖๒ เรื่อง ชักซ้อมแนวทางการทบทวน แผนพัฒนาท้องถิ่น พ.ศ.๒๕๖๑-๒๕๖๕ ขององค์การปกครองส่วนท้องถิ่น ๓.หนังสือกระทรวงมหาดไทย ด่วนที่สุด ที่ มท ๐๘๑๐.๒/ว๐๖๐๐ ลงวันที่ ๒๒ มกราคม ๒๕๕๙ ๔.หนังสือกระทรวงมหาดไทย ด่วนที่สุด ที่ มท ๐๘๑๐.๓/ว๒๔๓/ ลงวันที่ ๓ พฤศจิกายน ๒๕๖๐	งานนโยบายและแผน สำนักงานปลัด ๑.นางวิภาพร ศรีเมือง นักวิเคราะห์นโยบายและแผน ชำนาญการ	๑.รายงานการประชุม ประชาคมระดับหมู่บ้าน/ระดับ ตำบล ๒.รายละเอียดโครงการ/ความ ต้องการของประชาชนที่ได้จาก การประชุมประชาคม	๑๐	

ลำดับ	กระบวนการ	รายละเอียดงาน	ผู้รับผิดชอบ	แบบฟอร์ม/เอกสารอ้างอิง	คะแนน การ ประเมิน	คะแนน ที่ได้
๕	คณะกรรมการสนับสนุน การจัดทำแผนพัฒนา เทศบาลตำบลเกาะแก้ว เพื่อจัดทำ (ร่าง)แผนพัฒนาท้องถิ่น กรณีที่จัดทำแผนพัฒนา ท้องถิ่นการทบทวน แผนพัฒนาท้องถิ่น การเพิ่มเติม การ เปลี่ยนแปลง และการแก้ไข แผนพัฒนา ท้องถิ่น แล้วแต่กรณี	<p>๑.จัดให้มีการประชุมคณะกรรมการสนับสนุนการ จัดทำแผนพัฒนา เพื่อจัดทำ (ร่าง)แผนพัฒนาท้องถิ่น กรณีที่จัดทำแผนพัฒนาท้องถิ่นการทบทวน แผนพัฒนาท้องถิ่น การเพิ่มเติม การเปลี่ยนแปลง และการแก้ไข แผนพัฒนาท้องถิ่น แล้วแต่กรณี</p> <p>๒.ตามระเบียบกระทรวงมหาดไทยว่าด้วยการจัดทำ แผนพัฒนาขององค์กรปกครองส่วนท้องถิ่น พ.ศ. ๒๕๔๘ และที่แก้ไขเพิ่มเติม (ฉบับที่ ๓) พ.ศ.๒๕๖๑</p> <p>๓.หนังสือกระทรวงมหาดไทย ได้มีหนังสือ ด่วนที่สุด ที่ มท ๐๘๑๐.๓/ว๒๙๓๑ ลงวันที่ ๑๕ พฤษภาคม ๒๕๖๒ เรื่อง ชักซ้อมแนวทางการทบทวน แผนพัฒนาท้องถิ่น พ.ศ.๒๕๖๑-๒๕๖๕ ขององค์กร ปกครองส่วนท้องถิ่น</p> <p>๔.ยกร่าง แผนพัฒนาท้องถิ่น (แล้วแต่กรณี)</p>	<p>งานนโยบายและแผน สำนักงานปลัด</p> <p>๑.นางวิภาพร ศรี เมือง นักวิเคราะห์นโยบาย และแผนชำนาญการ</p>	<p>๑.รายงานการประชุม คณะกรรมการสนับสนุนการ จัดทำแผนพัฒนา เทศบาล ตำบลเกาะแก้ว เพื่อจัดทำ (ร่าง)แผนพัฒนา ท้องถิ่น ที่จัดทำแผนพัฒนา ท้องถิ่นการทบทวนแผนพัฒนา ท้องถิ่น การเพิ่มเติม การเปลี่ยนแปลง และการแก้ไข แผนพัฒนาท้องถิ่น แล้วแต่ กรณี</p> <p>๒.(ร่าง)แผนพัฒนาท้องถิ่น ตามแบบ เช่น ผ.๐๑ , ผ.๐๒ , ผ.๐๒-๑ , ผ. ๐๓</p>	๒๐	

ลำดับ	กระบวนการ	รายละเอียดงาน	ผู้รับผิดชอบ	แบบฟอร์ม/เอกสารอ้างอิง	คะแนน การ ประเมิน	คะแนน ที่ได้
๖	คณะกรรมการ พัฒนาท้องถิ่น เทศบาล ตำบลเกาะแก้ว เพื่อพิจารณา (ร่าง)แผนพัฒนาท้องถิ่น	๑.จัดให้มีการประชุมคณะกรรมการ พัฒนาท้องถิ่น เทศบาลเกาะแก้ว เพื่อพิจารณา (ร่าง) แผนพัฒนาท้องถิ่นกรณีที่ทำแผนพัฒนาท้องถิ่น การทบทวนแผนพัฒนาท้องถิ่น การเพิ่มเติม การเปลี่ยนแปลง และการแก้ไข แผนพัฒนาท้องถิ่น แล้วแต่กรณี ๒.ตามระเบียบกระทรวงมหาดไทยว่าด้วยการจัดทำ แผนพัฒนาขององค์กรปกครองส่วนท้องถิ่น พ.ศ. ๒๕๔๘ และที่แก้ไขเพิ่มเติม (ฉบับที่ ๓) พ.ศ.๒๕๖๑ ๓.หนังสือกระทรวงมหาดไทย ได้มีหนังสือ ด่วนที่สุด ที่ มท ๐๘๑๐.๓/ว๒๙๓๑ ลงวันที่ ๑๕ พฤษภาคม ๒๕๖๒ เรื่อง ชักซ้อมแนวทางการทบทวนแผนพัฒนาท้องถิ่น พ.ศ.๒๕๖๑-๒๕๖๕ ขององค์กรปกครองส่วนท้องถิ่น	งานนโยบายและแผน สำนักงานปลัด ๑.นางวิภาพร ศรีเมือง นักวิเคราะห์นโยบายและ แผนชำนาญการ	รายงานการประชุม คณะกรรมการพัฒนาท้องถิ่น พิจารณา (ร่าง)แผนพัฒนา ท้องถิ่น แล้วแต่กรณี	๑๐	

ลำดับ	กระบวนการ	รายละเอียดงาน	ผู้รับผิดชอบ	แบบฟอร์ม/เอกสารอ้างอิง	คะแนน การ ประเมิน	คะแนน ที่ได้
๓/	ผู้บริหารท้องถิ่นประกาศใช้ พร้อมประกาศใช้ประชาชน ทราบ แล้วแต่กรณี	๑.ผู้บริหารลงนามประกาศใช้แผนพัฒนา ท้องถิ่น ๒.ตามระเบียบกระทรวงมหาดไทยว่าด้วย การจัดทำแผนพัฒนาขององค์กรปกครอง ส่วนท้องถิ่น พ.ศ.๒๕๔๘ หมวด ๑ และที่แก้ไขเพิ่มเติม (ฉบับที่ ๓) พ.ศ. ๒๕๖๑	งานนโยบายและแผน สำนักงานปลัด ๑.นางวิภาพร ศรีเมือง นักวิเคราะห์นโยบายและแผน ชำนาญการ	ประกาศเทศบาลตำบลเกาะ แก้วการประกาศใช้แผนพัฒนา ท้องถิ่น	๕	

ลำดับ	กระบวนการ	รายละเอียดงาน	ผู้รับผิดชอบ	แบบฟอร์ม/เอกสารอ้างอิง	คะแนน การ ประเมิน	คะแนน ที่ได้
๙	แผนการดำเนินงาน ประจำปี งบประมาณ พ.ศ.๒๕๖๓	๑.ประชุมคณะกรรมการสนับสนุนการจัดทำ แผนพัฒนาเทศบาล เพื่อจัดทำ(ร่าง)แผนการดำเนินงาน ประจำปี ๒.ประชุมคณะกรรมการพัฒนาท้องถิ่น เทศบาลตำบลเกาะแก้ว ณ ห้องประชุมเทศบาล เกาะแก้ว เพื่อเห็นชอบร่างแผนการ ดำเนินงาน ประจำปี ๓.ประกาศใช้แผนดำเนินงานประจำปี ๔.แจ้งสภาเทศบาลตำบลเกาะแก้ว เพื่อทราบ(แล้วแต่กรณี) ๕.ตามระเบียบกระทรวงมหาดไทยว่าด้วยการ จัดทำแผนพัฒนาขององค์กรปกครองส่วน ท้องถิ่น พ.ศ.๒๕๔๘ หมวด ๑ และที่แก้ไขเพิ่มเติม (ฉบับที่ ๓) พ.ศ.๒๕๖๑	งานนโยบายและแผน สำนักงานปลัด ๑.นางวิภาพร ศรีเมือง นักวิเคราะห์นโยบายและแผน ชำนาญการ	๑.รายงานการประชุม คณะกรรมการสนับสนุนการ จัดทำแผนพัฒนาเทศบาล ๒.รายงานการประชุม คณะกรรมการพัฒนาท้องถิ่น เทศบาลตำบลเกาะแก้ว ณ ห้องประชุมเทศบาลตำบล เกาะแก้ว ๓.ประกาศใช้แผนดำเนินงาน ประจำปี ๔.รายงานการประชุมสภา เทศบาลตำบลเกาะแก้ว	๑๐	

ลำดับ	กระบวนการ	รายละเอียดงาน	ผู้รับผิดชอบ	แบบฟอร์ม/เอกสารอ้างอิง	คะแนน การประเมิน	คะแนน ที่ได้
๑๐	การติดตามและประเมินผล แผนพัฒนาเทศบาลตำบล เกาะแก้ว	๑.ประชุมคณะกรรมการติดตามและ ประเมินผลแผนพัฒนา เทศบาลตำบลเกาะ แก้วปีละ ๑ ครั้ง เพื่อประเมินผลแผนพัฒนา ทางด้านยุทธศาสตร์และโครงการ ๒.รวบรวมเอกสารประกอบการติดตามและ ประเมินผลแผนพัฒนา ๓.ผู้บริหารประกาศผลการติดตามและ ประเมินผลแผน ๔.จัดให้มีการประชุมคณะกรรมการ พัฒนาท้องถิ่น เทศบาล เกาะแก้ว เพื่อทราบการติดตามและ ประเมินผลแผนพัฒนา ๕.แจ้งให้สภาเทศบาล เกาะแก้ว ทราบการติดตามและ ประเมินผลแผนพัฒนา ๖.ตามระเบียบกระทรวงมหาดไทยว่าด้วย การจัดทำแผนพัฒนาขององค์กรปกครอง ส่วนท้องถิ่น พ.ศ.๒๕๔๘ หมวด ๑ และที่แก้ไขเพิ่มเติม (ฉบับที่ ๓) พ.ศ.๒๕๖๑	งานนโยบายและแผน สำนักงานปลัด ๑.นางวิภาพร ศรีเมือง นักวิเคราะห์นโยบายและแผน ชำนาญการ	๑.รายงานการประชุม คณะกรรมการติดตามและ ประเมินผลแผนพัฒนา เทศบาลตำบลเกาะแก้ว ปีละ ๒ ครั้ง ๒.ข้อมูลการติดตามและ ประเมินผลแผนพัฒนา ๓.ประกาศผลการติดตาม และประเมินผลแผนพัฒนา ๔.รายงานการประชุมสภา เทศบาล เกาะแก้ว ทราบการติดตาม และประเมินผลแผนพัฒนา	๒๐	
	รวม ๑๐ กระบวนการ				๑๐๐	

